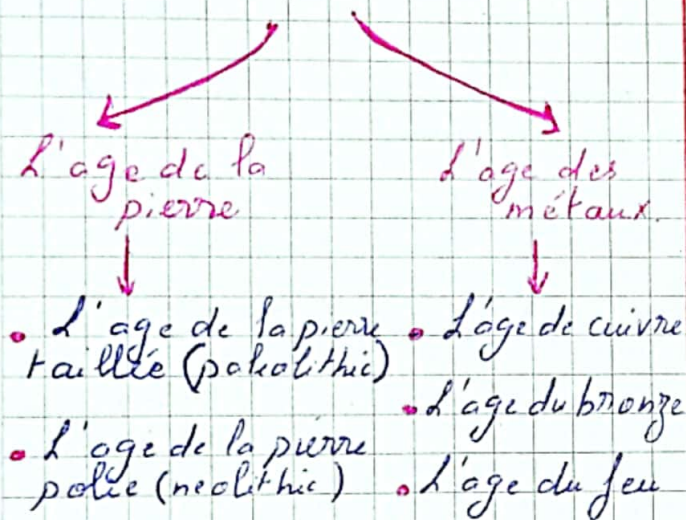


Sarah.M

Histoire Critique d'Architecture

Préhistoire

La partie la plus longue de notre passé qui s'étale depuis l'apparition de l'homme jusqu'à l'invention de l'écriture.



I. Le Paléolithique

L'âge de la pierre taillée
= la pierre ancienne.

La période elle a commencé il y a 3 millions d'années

Paléolithique: $\left\{ \begin{array}{l} \text{palaios} = \text{ancien} \\ \text{lithos} = \text{pierre} \end{array} \right.$

Au Paléolithique se manifestent les premiers gravures et les sculptures

de l'âge de la pierre taillée.

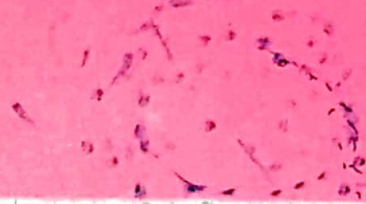
1. Le paléolithique archaïque:

3,6 \rightarrow 1.5 millions.

À ce moment qu'apparaissent les plus anciens témoins d'aménagement de l'espace: **des grottes**, et de petits **blocs** d'os d'animaux

Ex: Olduvai, Tanzanie:

cerce de pierres, la plus ancienne structure



2. Le paléolithique inférieur:

1.5 millions \rightarrow 200.000 ans

Les hommes se protègent des intempéries en aménageant **abris** ou en construisant des **huttes**, des **cabanes** et des **tentes**.

Ex: Terra Amata à Nice:

hutte,

piquets plantés

dans le sol

et de blocs de pierre calant l'ensemble.



Remarque: l'homme dans cette période était nomade. Il se déplaçait au fonction des saisons et des migrations et bond de l'eau pour se nourrir.

ديما مغيا

Exceller

3. Le paléolithique moyen:

200 000 → 40 000 ans

Les habitats situent surtout en grotte, en avant des porches ou sous abris, l'installation au bord de l'eau. Des huttes de branche ou de peaux sont adossées par un paroi rocheuse qui peut être une falaise. L'os d'animal utilise comme un matériau de construction.

Maladava, Ukraine:

l'utilisation des os de mammouths



4. Le paléolithique supérieur:

40 000 → 10 000 ans

La densité population d'accroît, les habitats se diversifient considérablement, et les sites connus sont plus nombreux.

des alignement de pierres, d'os ou de trous des poteaux.

tente
↓
structure légère
transportable

cabane, hutte
↓
construction lourde
immuable.

Les matériaux:

Europe occidentale

↓
pierre → fondation
bois → superstructure

Europe orientale.

↓
les os et les défenses
de mammouth +
la rareté des arbres

Habitations

Rondes

Ex:

site de
Meziric

Os de mammouth

quadrangulaires

Ex:

site de
Cenisier

Os de mammouth
Os de cerf
rochers

longues

↓

hutte allongée
en Russie



I. 1. Epipaléolithique:

au tour du bassin méditerranéen et en Europe.

L'homme dans cette période devient sédentaire
il n'est pas obligé pour se nourrir de se déplacer

ديناميكا

Exceller

- des galets dépolis en cercle
- tente seraient construites avec une armature en bois recouverte de branchages ou de peaux.



II - Le Néolithique :

II - 1. Le Mésolithique :

10.000 → 5000 ans av. Jc

On considère parfois leurs habitations comme les premières véritables maisons.

Ex: maison Ronde de Natuf

Le néolithique :

"l'âge de la nouvelle pierre"

L'agriculture et l'élevage.

10.000 → ans

- Le changement climatique, les hommes abandonnent la chasse et la cueillette pour l'agriculture et l'élevage.

- L'apparition de l'agriculture
- Des domestications des animaux
- La sédentarisation des hommes.

Au paléolithique, les hommes vivaient essentiellement de la chasse et la cueillette.

Au Néolithique, ils vont se tourner vers la production de leur propre nourriture.

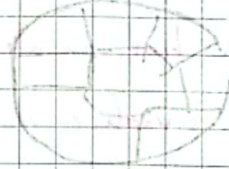
La généralisation de l'outillage en pierre polie et de la poterie en céramique.

• Dès 7000 av. Jc le néolithique commence dans "le croissant fertile"

Les habitats sont des maisons circulaires, ovales, rondes, rectangulaires

Jerf El Ahmar
Syrie

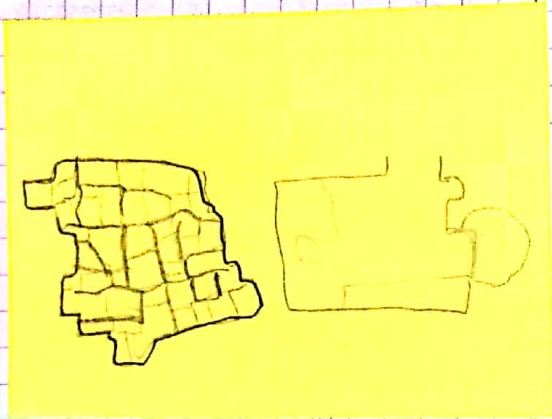
Hureybet
Syrie



Gatal Hüyük :

En Turquie est la première cité fortifiée de la région (proche orient).

- Le type agglutinant qui impose l'accès aux maisons par les terrasses.
- Ils ont le système d'égalité.
- Les rues n'existent pas.



Les Matériaux: terre cuite, terre crue, pièce polie, bois...

Le Mégalithisme

méga
grand

lithos
pièce

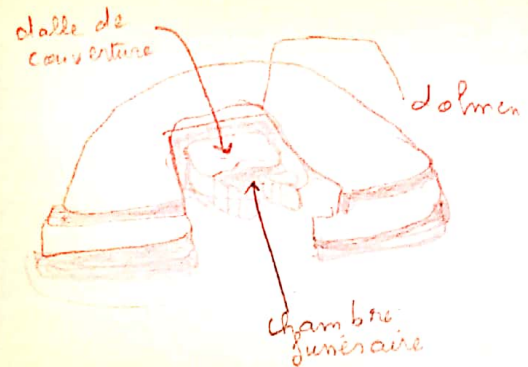
Mégalithe: monument constitué d'une ou plusieurs pierres de grandes dimensions, levées par l'homme.

1. Les dolmens: monuments constitués d'une dalle horizontale reposant sur des blocs verticaux.
2. Les menhirs: constitués d'un seul bloc de pierre vertical.
3. Les cromlechs: monument formés de plusieurs menhirs disposés en cercle.

Dolmen abrite une tombe "tumulus".

Ex: Menhir Stonehenge, Carnac,

Dolmen-Tumulus.



2 type de Brique:

- * Brique de terre crue.
- * Brique de terre cuite (durci au feu)

La Mésopotamie

3000 → 350 av.Jc

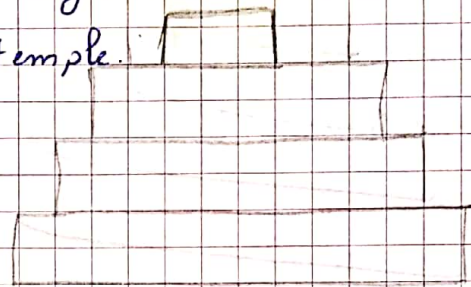
Le mot mésopotamie est d'origine grecet qui veut dire entre les fleuves (Tigre, et Euphrate)

mésopotamie → lieu

potamie → entre les fleuves.

La brique sera utilisée comme le matériau de base.

La Ziggourat: une pyramide à degrés avec, à son sommet, un temple.



L'histoire Mésopotamienne

Chronologie:

Période proto-urbaine dite « Uruk »
3800 → 2900.

première ville de sud "Uruk"

Période sumérienne dite « des

Dynasties archaïques »

2900 → 2340

Édification des cités-Etats: Ur, Uruk, Lagash.

Période d'AKKAD:

2340 → 2180

fin des cités-états + le premier état territorial « véritable empire »

Période méo-sumérienne:

2150 → 2004

Lagash devient prospère

L'architecture:

L'urbanisme: l'enceinte =

mure couvrant la ville et

l'ensemble des maisons.

hiérarchisation = Mésopotamie = ville

égalité = Catal Huyuk = village

3^{ème} dynastie d'Ur qui domine
toute la Mésopotamie.

Période amorrite
2004 → 1595

La chute d'Ur + disparition
définitive des Sumériens sur le
plan politique.

Les Amorrites, Babylone + le
règne de Hammurabi (1792 → 1750)

Période du Bronze récent:
1595 → 1100 Assyrienne

Arrivée des envahisseurs Hittites
et Kassites ; Sud - Babylone ;
Nord - l'Assyrie et sa capitale
religieuse Assur.

Période néo-assyrienne
934 → 610

Expansion de l'Assyrie.

Nimrud et Khorsabad, Ninive.

Période néo-babylonienne
1000 → 539

L'empire babylonien s'étend
des frontières de l'Égypte à l'Asie
et jusqu'aux abords de la Perse.

Période Perse
539 → 331

Babylone et la Mésopotamie
tombent sous domination perse.

Urbanisme.

- Les villes étaient souvent
protégées par une muraille.
- Leur centre était souvent
réservé au palais et au
temple principal.
- Dans les maisons la cour est
centrale, les ouvertures sont petites.
- Les murs de brique.

Système de Construction:

1. Le type sumérien : ville temple

- Grande muraille pour
protéger leur villes.
- Des canaux d'eau pour
la communication et l'infrastructure
pour l'irrigation des campagnes.
- Le centre est constitué par
les monuments religieux et palais.
- La ville se forme de Ziggourat

2 - L'Urbanisme Assyrien

la haute Mésopotamie.

l'état militaire.

ville haute
acropole.

↳ tous ce qui
est public

ville basse
= neuve

↳ pour les
résidents.

↳ chaque une
entourée par
une muraille.

L'architecture Assyrienne
se caractérise par des palais
et des fortification

- Le palais de Khorsabad.
(720 av. J.C.)

sculptures monumentales
des lions aux ailes et de
griffons

Palais: la résidence du souverain
et le centre
du pouvoir politique.

3 - L'Urbanisme Babylonien:

Un mélange entre les
traditions sumériennes et les
principes assyriens.

- L'ordre géométrique (assyrie)
les rues et les lignes font en
premier, alors chacun des quartiers
n'a pas un plan systématique.

- La ville haute du Babylone à
une enceinte, aussi le temple (sumerie)

- Canaux d'eau.

- Les fouilles réalisées à Ur et Uruk
ont mis au jour des temples, des
ziggourats et palais. On a les
retrouvés autour des villes de
Ninive, Nimrud, Khorsabad...

Le temple et la ziggourat de
Bors Nimrud:

1- Les villes du sud: Ur, Eridou, Uruk... sont des villes temples sumérienne.

2- Les villes du centre avec Babylone

3- Les villes du nord: Assur sont des domaines des Assyriens. Ces derniers sont des cités palais et ville temple.

Matériaux de construction:

Assyrie: Argile + pierre

Babylone: Argile + bois → le bois cher alors on le trouve rarement

Sumere: Argile + Brique polychrome

Les choses communes dans la Mésopotamie:

- l'enceinte.
- canaux d'eau.
- Les temples dans les villes.
- le centre administratif dans chaque ville.

Les Résidences en Mésopotamie

1. Maison → les gens.
2. Palais → dirigeants
3. Temples → des dieux.

1. Les maisons:

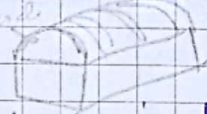
Remarque:

Habitat primitif:

Les premières maisons étaient en demi-dur et en dur:

- Les huttes en roseaux

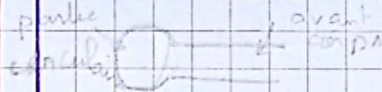
demie-dur *dur*



- Les maisons circulaires.



- Les maisons ruelles.



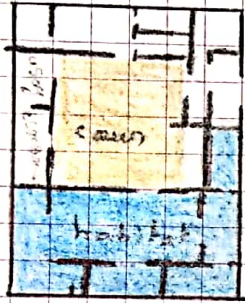
- Les fermes: l'extension et l'organisation.

A cause de l'agriculture.



• La maison à Cours:

- La maison se ferme sur la rue.
- Toutes les pièces sont orientées sur la cour intérieure.
- C'est un élément fondamental.
- Les maisons et les palais sont des combinaisons de différentes cours.



Logashimane d'habitation

2. Les palais:

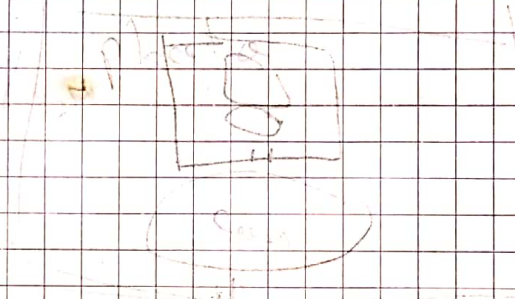
Les palais apparaissent comme addition de la maison à cours. Les zones sont généralement différenciées: espace résidentiel, salle de réception, magasins, salle administratives.

Palais de Mari

Les Palais en Assyrie

- Les palais tiennent la première place, annexant les temples.
- Les palais sont le plus souvent implantés par stratégie bordure de chaque ville fortifiées avec une enceinte.

Palais de Sargon I.



deux cours

cour d'entrée

cour du palais

Les Palais en Babylone

Le «palais suide»

«palais de l'Émerveillement du peuple» est le mieux connu des palais royaux de Babylone. Il est encasté dans la muraille intérieure.

3. Les temples:

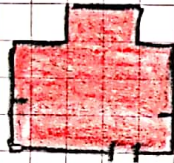
Temple: lieu de célébration des dieux

Le Temple a un espace central, ouvrant parfois sur des magasins ou bien bibliothèques.

Temple d'Eridu

Le plus vieux temple dans la Mésopotamie ^{4000 av. Jc.}

Eridu



Temple d'Uruk: «Temple D»

Organisation selon un plan en T

Les temples sont toujours plus grands, toujours plus hauts

Ziggourats:

- était dans les cités Sumériennes puis dans les cités Babyloniennes et Assyriennes.
- Base carrée et une forme pyramidale.

- Le sommet sert d'observation, on y accède par une rampe.
- Les ziggourats se trouvent à proximité du temple bas principal qui leur est généralement associé. Ex: zig. de Babel.

La construction:

- Bâtiments à murs épais.
- dépourvus de fenêtres.
- des cours intérieures
- Toits en terrasses.

Matériaux

- Baux, l'argile et sable.
- Remplacement de la pierre par la brique en argile, d'abord séchée, puis cuite.

La Période Perse

539 → 331

La chute Babylone et la Mésopotamie tombent sous domination perse.

La capitale est
Persépolis en Iran
Persépolis = la cité perse

Caractéristiques:

- Affirmation de la masse
- " " la verticalité
- " " de l'angle droit.
- Développement du plan rectangulaire.
- Utilisation des murs à redans.

Matériaux:

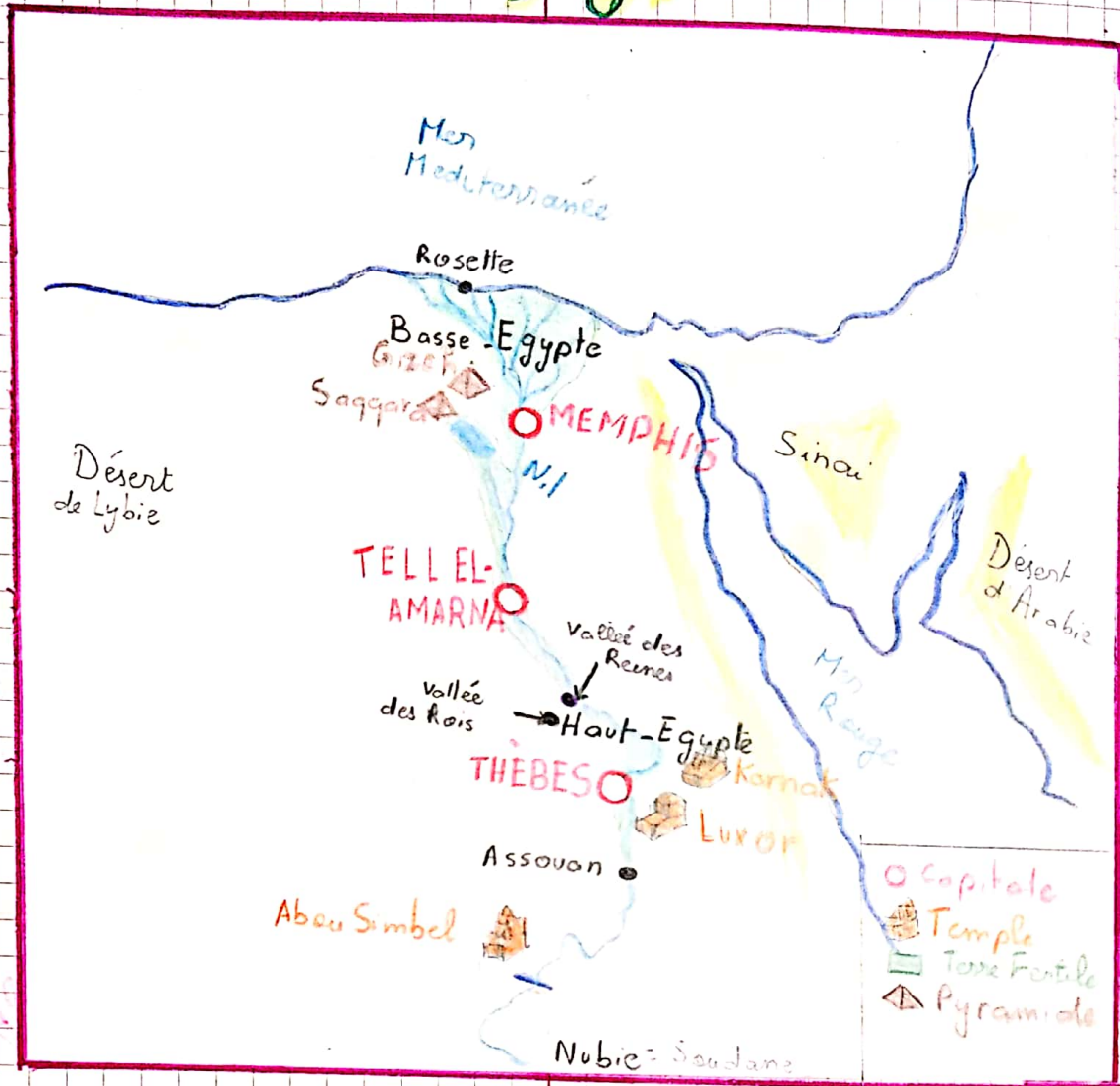
- Roseaux, argile, sable, bois
(disponible entre les deux fleuves)
- Vu la nécessité de la pierre et sa non disponibilité, elle est remplacée par la brique en argile séchée ou crue, ensuite cuite.

Éléments architecturaux:

- Murs à redans.
- Portes
- Colonne.

L'argile est le principale
matériau de construction

L'Egypte



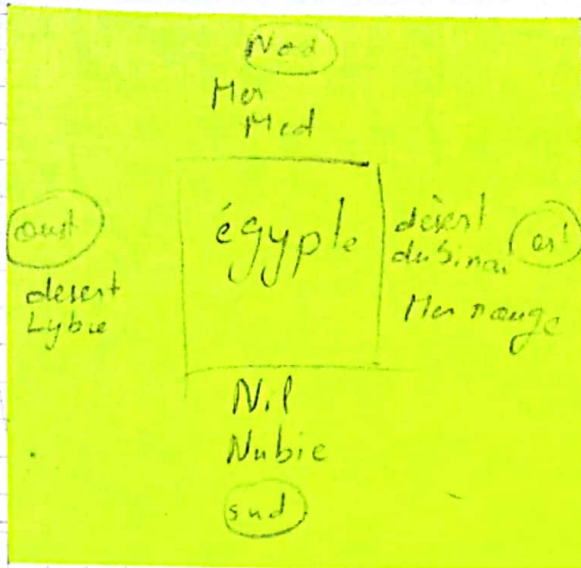
La naissance de l'Égypte:

- * Tout commence en 4000 av.J.c
- * Des communautés sédentaires se fixent dans la vallée du Nil.
- * Deux Royaumes s'établissent: la haute et la basse Égypte.

La haute Égypte: située au sud (fleuve Potous)

La basse Égypte: Au Nord se trouve le Delta. (fleurs papyrus)

L'origine de peuple → le désert Lybie.



La première capitale de l'Égypte et la plus durable a été Memphis

Il y a eu 30 dynasties + 2

Chronologie:

1- Époque pré-dynastique

4000 - 3100 Av. J.C. (Nogada)

La Formation de 2 groupe de peuple dans le Nord et dans le sud.

2- Époque Thinite

3100 - 2700 Av. J.C.

Le pharaon Narmer (grec)

le premier Roi d'Égypte.

- leur Capitale Memphis (saggar)
- [1er - 2ème dynastie]

- Grandes Mastabas en argile et en pierre.

3- Ancien Empire 2700 - 2200:

[3ème - 6ème dynastie]

Construction des pyramides
Culte de Ré (Roi soleil) temple solaire.

L'âge d'or de la civilisation égyptienne.

1ère période intermédiaire
2200 - 2055 Av. J.C.

La guerre civile.

4- Moyen Empire 2055 - 1610:

influence culturelle sur le Proche orient et la Nubie.

[12ème dy] construction de temple (Karnak)

2ème période intermédiaire
1710 - 1550.

[13-14 dy] la première invasion étrangère sont les colonies asiatique → sur la Delta sous le nom d'Hyksôs.

5- Nouvel Empire 1550 - 1070

étendant de l'influence des Pharaons en Syrie et en Nubie.

- Développement des grands programmes de construction (Karnak, Louxor, Thèbes ...)
- Célèbres Pharaons: Ahmosis, Akhnaton, Ramsès I et II ...

3ème période intermédiaire
1070 - 715 av. Jc.

Le 16 début de déclin

Lybiens fractent l'unité politique
Assyriens entament les hostilités contre l'Égypte

6. Basse époque: 715 - 332 av. Jc.

- période d'invasions étrangères
- À la suite de son annexion par la Perse, l'Égypte rejoint Chypre et la Phénicie dans l'empire perse.

7. Dynastie ptolémaïque 332 - 30 av. Jc.
c'est l'époque grecque.

Alexandre le grand libérateur,
la nouvelle capitale est Alexandrie

8. Époque Romaine 30 av. Jc - 395 AP. Jc.
Le christianisme s'enracine à Alexandrie

Les temples sont transformés en églises ou abandonnés.

La société égyptienne est très stratifiée.

Le Nil

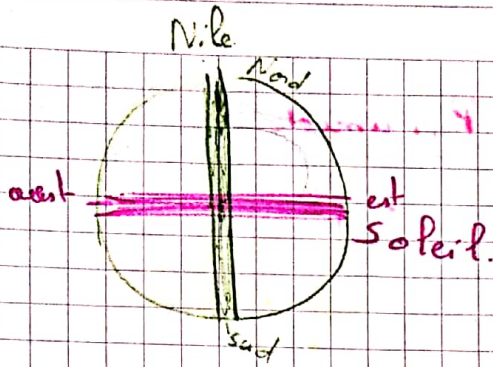
L'Égypte est traversée par un long fleuve le Nil qui prend son origine au sud (Nubie) et se jette au Nord dans la Mer Méd. en formant un delta.

Les repères géographiques:

Le désert: Les dunes de sable + chaleur + le silence (élément statique)

Le Nil: élément linéaire vert et long qui va du sud vers le Nord. Il montre une direction spatiale.

Le soleil: montre le 2ème axe de l'est vers l'ouest.



Les grands Cycle de l'Égypte:

- Cycle du Nil.
- Cycle du soleil (course de soleil)
- Cycle de renouvellement du pouvoir (Pharaon)

Caracteristiques:

dans la construction:

- Principe de l'axis clus.
- L'ordre orthogonale.
- L'axe terrestre (le Nil)
- L'axe céleste (course du soleil)
- La masse mégalithique durable.
- La géométrie
- Construction axiale - symétrique.

Les types d'architecture Egyptienne

1. Architecture biodégradable:
pour symboliser à la vie

temporelle n'est qu'une phase

Matériaux dégradables:

pour les palais et les maisons.
bois, paille, brique.

2. Architecture funéraire:

pour symboliser à la vie
éternelle après la mort.

Matériaux durables:

des grandes pierres ex. Granit

Les matériaux les plus
souvent employés:

- Le granit, les grès, le calcaire, plâtre, toutes pierres
- Briques crues pour les maisons
- Le bois est utilisé pour les portes et des temples.

Caractères de définition d'une ville.

- Posséder une enceinte
- Abruter dans entre les murs un temple ou un sanctuaire
- Être un centre d'échanges locaux.
- Être dotée une population suffisante.

Memphis : ville de dieu Ptah

Thebès : ville de dieu Amon.

ARCHITECTURE FUNÉRAIRE

1. La tombe prédynastique :

Negada :

L'inhumation était alors pratiquée dans une fosse circulaire, ovale ou rectangulaire creusée dans le sable.

2. Le Mastaba de l'ancien Empire

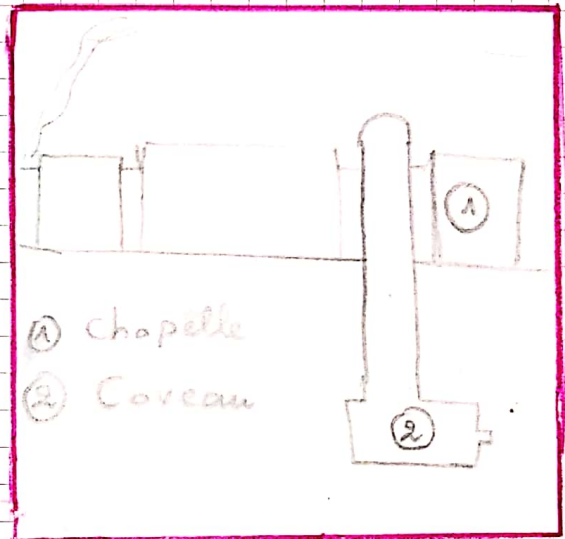
3. Pyramide.

↗ dans l'ancien empire

4. Hypogée.

Hypogée

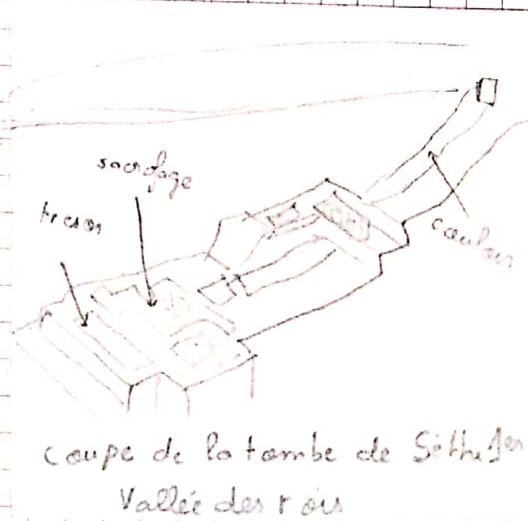
mot grec signifie « sous la terre » au nouvel empire, les rois et les reines abandonnent l'idée de construire des pyramides.



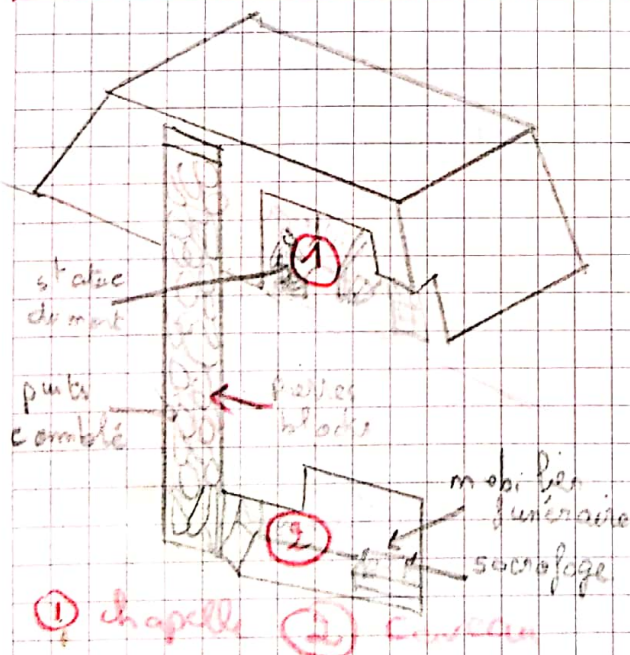
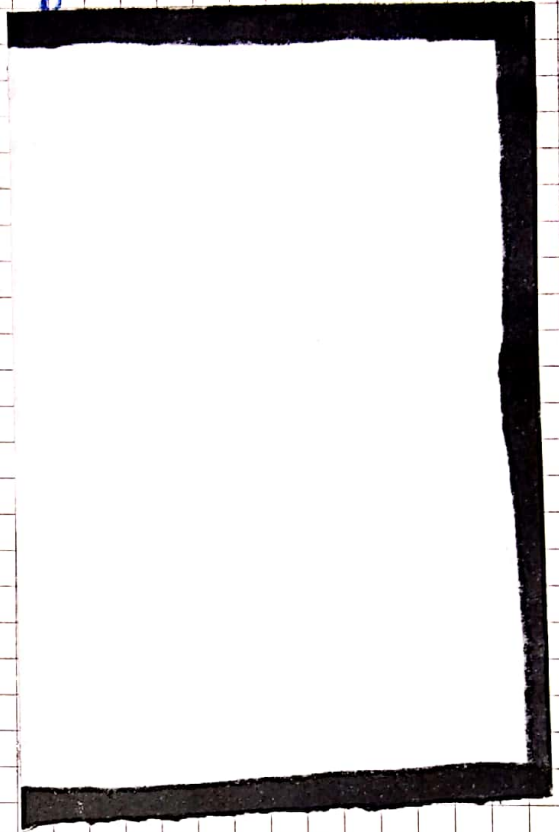
Chapelle : lieu où les vivants apportent des offrandes au pharaon décédé.

Caveau : une fosse où des le sacrophage et des objets appartenant au défunt.

Hypogée - Nouvelle empire

Mastaba

Le Mastaba est un édifice funéraire égyptien servant de sépulture aux pharaons de 2^e première dynastie, de l'époque archaïque au Moyen Empire Égyptien.

La géométrie concrétiséePyramide

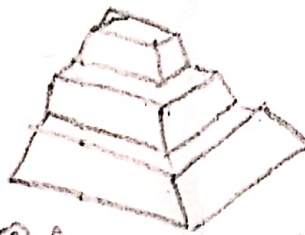
- Le but est de célébrer un culte au roi défunt.
- Pyramide: tombeau des pharaons égyptiens à base quadrangulaire dont les 4 faces triangulaires se rejoignent en un seul sommet.
- C'est sous l'ancien empire que le Roi Djézer charge son architecte Imhotep de bâtir la 1^{re} pyramide en Saqqarah.

Évolution d'un tombeau: du Mastaba à la pyramide. (ancien empire)

traces
cou



① Mastaba



② Pyramide à degrés (Saggarah)



③ Pyramide à degrés (Meidoun)



④ Pyramide rhomboidale (Dahcheur)



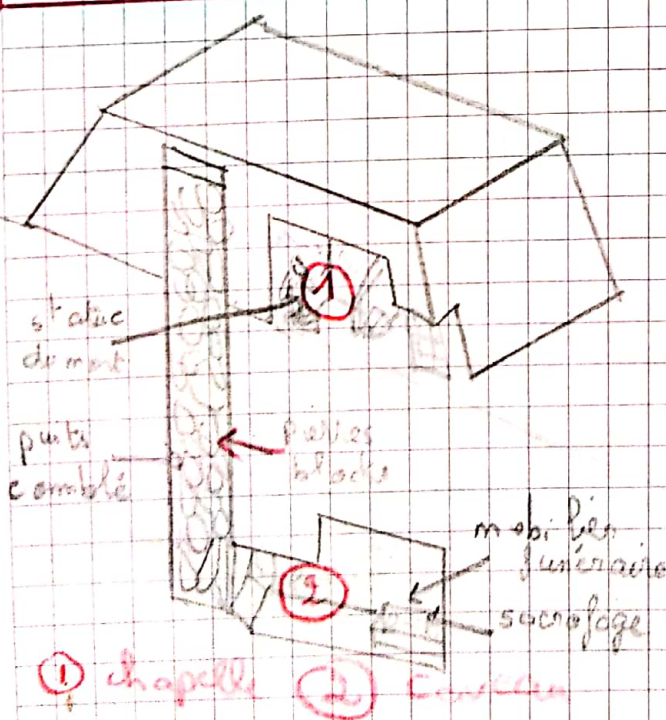
⑤ Pyramide à pans lisses (Gizeh)

Le Mas

funéraire égyptien servant de sépulture aux pharaons de 2^e première dynastie, de l'époque archaïque au Moyen empire égyptien

Pyramide

- Le but est de célébrer un culte au roi défunt
- Pyramide: tombeau des pharaons égyptiens à base quadrangulaire dont les 4 faces triangulaires se rejoignent en un seul sommet.
- C'est sous l'ancien empire que le Roi Djézer change son architecte Imhotep de bâtir la pyramide en Saggarah.



- Les dernières pyramides sont élevées dans le moyen empire durant 12 et 13 dynasties à Thèbes des petites pyramides en briques

Caractéristique des pyramides

- La pyramide comme progrès technique mais aussi développement théologique
- Forme synthétisant les forces horizontales et verticales leur confèrent un ordre stable et éternel
- Forme pure et simple les 4 faces représentent les 4 points cardinaux
- Demeure éternelle du Pharaon et temple solaire

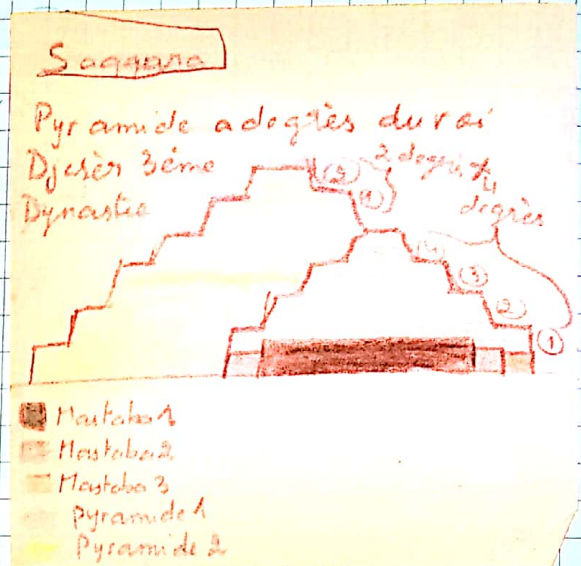
1. Pyramide à degrés (Meidum) (Saggarah)

2. Pyramide rhomboidale à profil brisé (Dahchou)

3. Pyramide à parois lisses à profil continué (Gizeh)

Saggarah

- La première pyramide à degrés de Djeser (roi 3ème dyn)
- Imothep, l'architecte.



- La petite salle hypostyle: couloir bordé 2 rangs de 20 colonnes. Séparant la pyramide du (c) cénotaphe méridional.
- Le temple T de Heb. Sed.
- Le mur aux cobras.
- Le serdab placé devant la pyramide

Serdab: dans un mausolée, pièce réduite qui contient la statue du défunt.

- La maison sud et du Nord.

• L'enceinte:

La plus ancienne enceinte selon de roi Djoser en pierre autour de son complexe funéraire Saggarah.

Karna K

Le sanctuaire d'Amon.

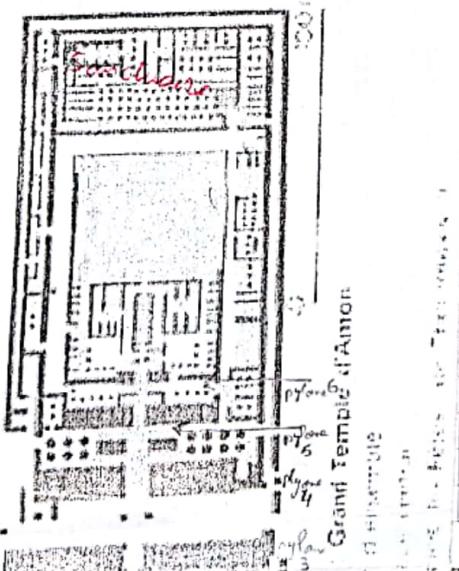
- Orienté selon deux axes orthogonaux

L'axe Nord-sud est l'axe terrestre
L'axe est-ouest est l'axe céleste

↓ ↓
cours de N. l. cours du soleil

- L'ancien temple édifié sous le Moyen empire

Grand temple d'AMON



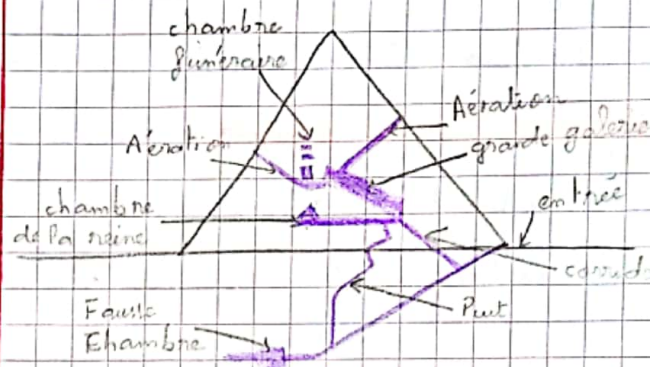
Pyramides de Gizeh:

Khéops → plus grand

Khéphren → la seconde

Mykérinos →

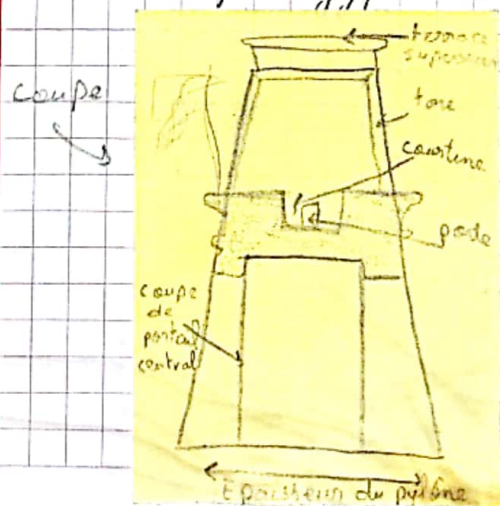
intérieurs de pyramide:



Les temples:

Ce qui caractérise le temple égyptien la dégradation des hauteurs:

1. Pylône: porte monumentales encadrant le portail monumental d'un temple égyptien



Le temple égyptien est isolé par un mur imposant qui le rend souvent invisible.

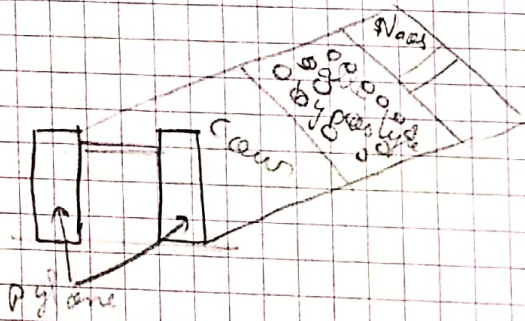
ديفا معاليا

Exceller

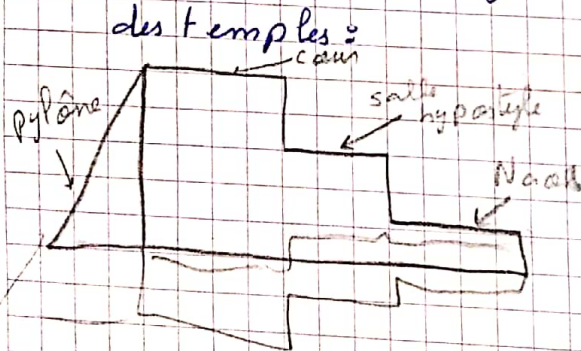
2. La cause :

3. Salle hypostyle : salle située avant du sanctuaire, dont le plafond est soutenu par des colonnes. Dans le temple égyptien

4. Nœs - sanctuaire : partie centrale d'un temple égyptien où se trouve la statue de dieu



Accroissement progressif



Les types des temples

Divin - Funéraire - solaire

I. Le temple divin

temple d'un roi devenu lui-même un dieu.

Apparu au début de Nouvel empire.

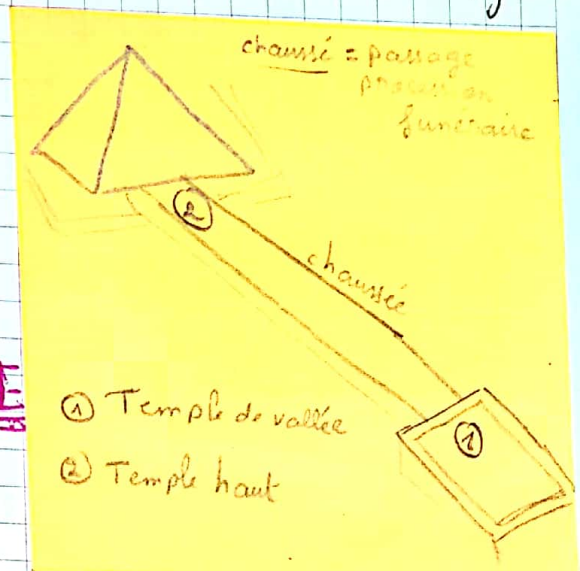
Ex : Le temple de dieu Khonsou dans l'enceinte du grand sanctuaire d'Amon à Karnak

II. Le temple funéraire

P'Ancien empire.

deux temples consacrés dans le complexe de la pyramide :

1. Le temple bas. (la vallée)
2. Le temple haut → dans la pyramide



① Temple de vallée

② Temple haut

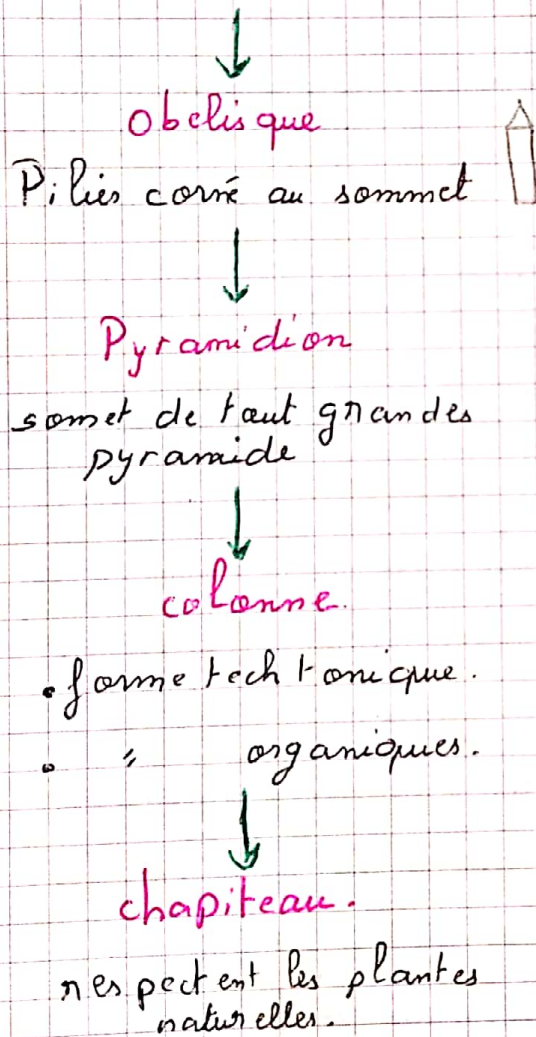
III. Temple solaire :

Un temple dans lesquels
les rayons de soleil daivent
(partir) parvenir partant.

Ex: Abau Gourab temple
solaine de Nioussere

Temple de Abou simbel.

elements architecturaux



Architrave: partie inférieure d'un entablement

Monolithique: qui est constitué d'un seul bloc de pierre.

Sépulture = Caveau : lieu où un mort est enterré.

Galerie : passage couvert, en longueur pour y circuler.

Pylône: porte monumentales encadrant le portail monumental d'un temple égyptien.

Naos : Partie centrale dans un temple où se trouve la statue du dieu.

Sarah. M

La Grèce Antique

- Grèce antique: la période de l'histoire de la Grèce qui couvre près d'un millénaire et qui se décompose en 3 périodes.
- Les cités grecques étaient des monarchies gouvernées par un roi souvent assisté en fait de petits états indépendants.

Les grecques sont polythéiste: une multitude de dieux

Chronologie:

- * la civilisation minoenne "Crète".
- * " " mycénienne "Mycènes".
- * " " grecque.
 - archaïque
 - classique
 - Hellénistique.

Palais: le cœur au religieux politique et économique de la cité-état

I - Civilisation minoenne "Crétaise" 2000 → 1400 av JC

- la première civilisation est née sur "Crète" y a beaucoup de palais à une époque tel dans la mésopotamie.
- la ville de Knossos être la capitale de minoenne.
- Large cours, présence abusive du rectangle.

II - Mycénienne: 1600 → 1200 av JC

- Mycènes était une cité-état en Grèce.
- la ville est dominée par une aristocratie guerrière.
- murailles en gros blocs.
- les bâtiments organisés autour d'une cour centrale.
- Architecture fortifiée
- sculpture des lions.

III - Antiquité grecque :

1 - Archaïque :

600 → 500 av. Jc

- l'apparition des grandes villes comme Athènes, Sparte.
- La création des grands empire.
- la construction des premiers temples → sont quadrangulaires
→ majorité sont périphtères

Temple périphtère :

c'est un temple entouré de colonne de tous bords

- Création des ordres :
 - ↳ Dorique.
 - ↳ Ionique.

2 - Classique :

500 → 300 av. Jc

- commence à Athènes devient la grande ville.
- se termine à la mort de Alexandre le Grand.

- l'apparition du 3ème ordre :

↳ corinthien

invention de théâtre

1er classicisme

mélange des styles

utilisation des mathématiques.

2em classicisme

domination de style corinthien

négligence des temples

concentrés sur les bâtiments civils.

3 - Hellénistique :

300 av. Jc → 0

- ▲ commence à la mort de Alexandre le grand
- ▲ termine à la conquête romaine en -146
- ▲ Alexandre roi de Macédoine
- ▲ architecture classique + une influence d'oriental (egypte - Mesopotamie)
- Utilisation du portique.

Grièce / ville / cité

petit royaume isolé par le relief

• acropolis : ville haute.

↓
temples

l'asty : ville basse.

↓
activités commerciales.

La vie civile sur l'agora.

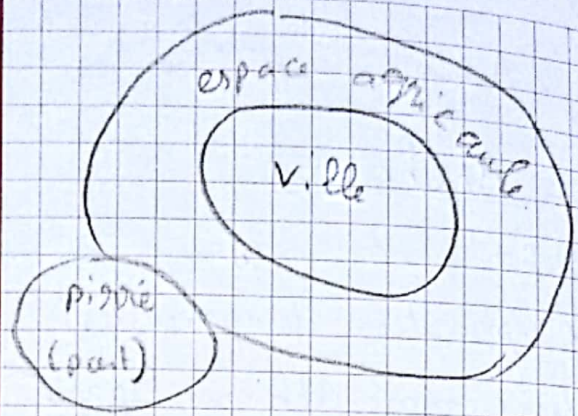
Agora : lieu de rencontre
le centre commercial et
politique (marchés,
magasins.)

Polis :

cit. d'état.

cité qui possède leur
propre droits, construction
religieuses, économie,
mode de vie, roi
indépendant, politique.
entouré de murailles

Le territoire agricole est
hors de l'enceinte de ville
+ macrotamne



Ville Athènes :

- Le centre urbain → agora
- Acropole → lieu des réunions religieuses des athéniens.
- Parthénon → Temple dédié à la déesse Athéna.



Gouvernement

Un seul gouverneur

monarchie

un homme est
empare du pouvoir
par la force.
un roi

tyrannie

cité dirigée par
un monarque
obtient le pouvoir
hérédité.
un tyran

un petit groupe gouverne

oligarchie aristocratie

cité dirigée par un petit
groupe de guerriers ou riches

Tous les citoyens gouvernent

Démocratie

cité dirigée par l'ensemble des
citoyens

Urbanisme

Les villes s'agrandissent
amarchiquement.

Hypodamos de Milet: apparaît

le tracé géométrique des villes

Utilisation rationnelle de
l'espace.

Les rues en angle droit

formant des îlots, des espaces
individuels.

réserver des espaces à des
fin spécifique (Agora, temple...)

un quadrillage parfait.

* Les villes jouant avec le relief

* Agora fermée par des portiques

Ville de Milet

▲ découpage spatial en 3 parties.

▲ séparation des habitations selon
leur classe sociales.

▲ plaçant l'agora au centre.

L'architecture Grecque

• l'architecture se développe

à la fin de la période mycénienne

• murs → brique

colonne → bois

• époque archaïque → pierre
marbre

Le sanctuaire

Plus connu de Delphes.

Honorer un dieu.

centre religieux de la ville, ne
joue pas un rôle central de

l'organisation de la ville.

- simple délimitation → clôture
- autel entouré d'un temple.

L'Agora

le centre de la vie sociale

Au début agora ⇒ marché

Agora d'Athènes ⇒ salle de réunion, des échanges, boutiques...

Stoa (agora hellénistique) :
un portique situé dans la
partie orientale de l'agora
d'Athènes (côté colonne, côté mur)

Le Théâtre

en époque archaïque → des
estrades en bois.

5^{ème} siècle → fréniches
mobile en bois → puis en pierre

Portique = côté
mur, côté colonne

Les temples

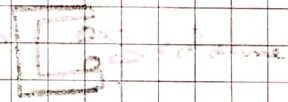
L'organisation du temple
est orthogonale avec un
plan axial.

1. L'organisation de temples

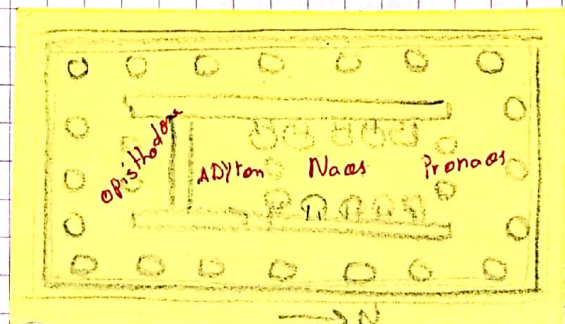
- rectangulaire ou circulaire
- Orienté Est-ouest ou les
rayons de soleil frappe la statue
de la divinité.

2. La composition de temple:

- Pronaos : une sorte de porche
créé par les murs + 2 ou + colonnes



- Naos : (cella) : espace
centrale de temple contient
la statue de la divinité.
- L'opisthodomos : la
salle de trésor, conserve
les objets précieux.



Temple periptère

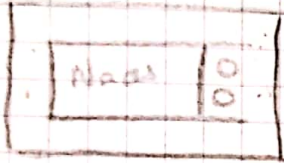
porche = aïle

Les noms des temples
selon leur nombre de colonnes
et leur disposition.

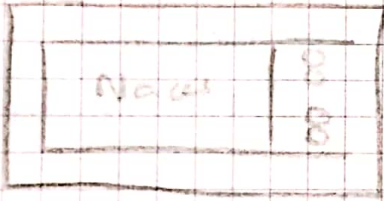
3 - Types des temples :

* Les temples optères (sans colonnes latérales) : au côté

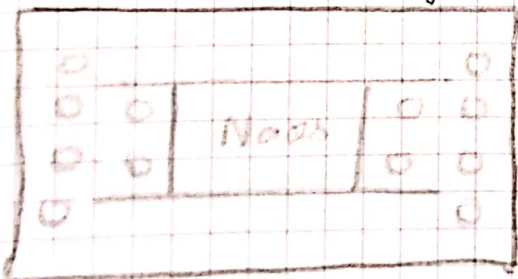
- Temple in antis : y'a que le naos.



- Temple prôstyle : le porche à 4 ou 6 colonnes.

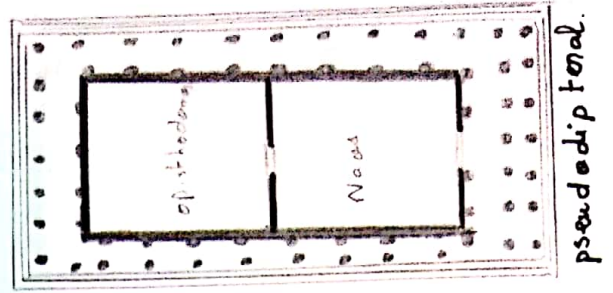


- Temple amphiprôstyle : répète le même geste dans son fond.

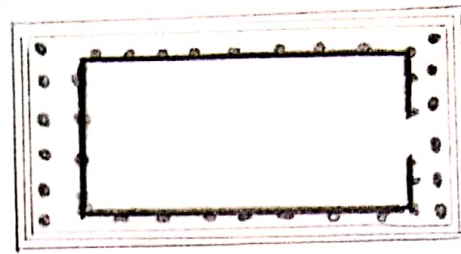


- Temple distyle (2 colonnes)

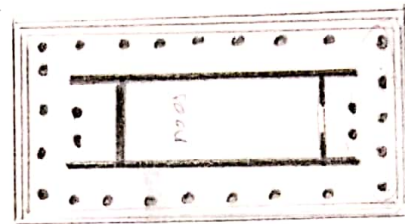
" tétrastyle (4 colonnes)



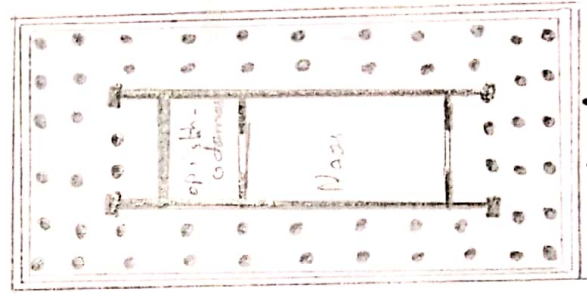
pseudodipteral



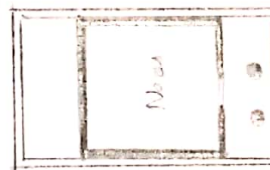
pseudoperipteral



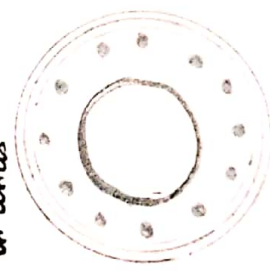
peripteral



dipteral



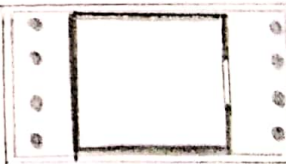
in antis



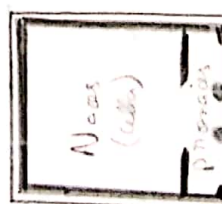
tholos



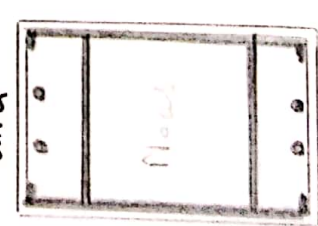
prôstyle



amphiprôstyle



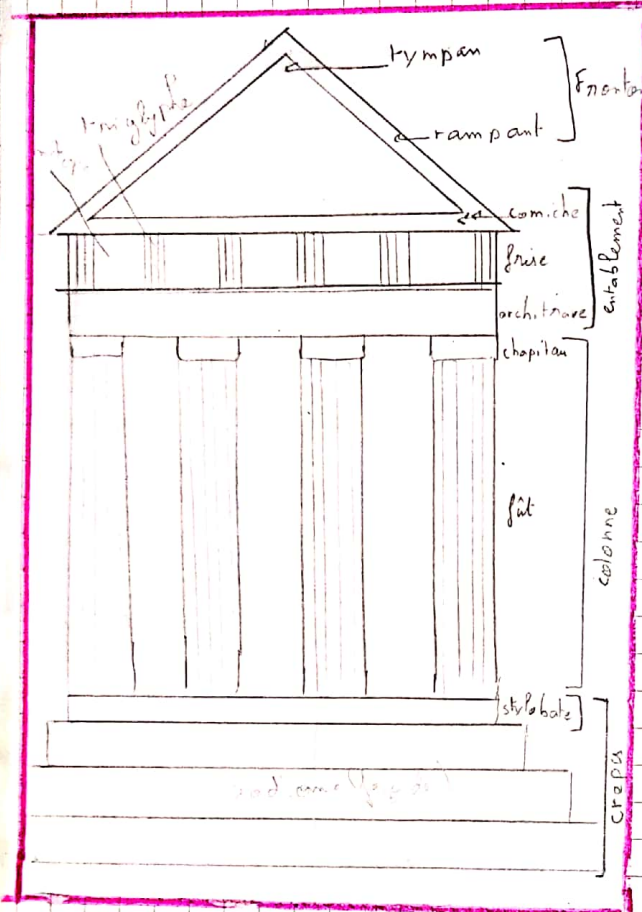
pronaos



double anta

Le temple péristère (péristyle)
avec des colonnes sur le côté.

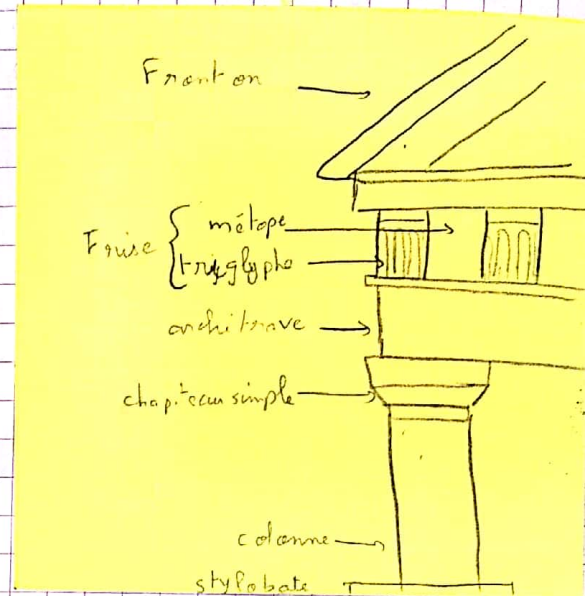
Façade du temple



Les ordres

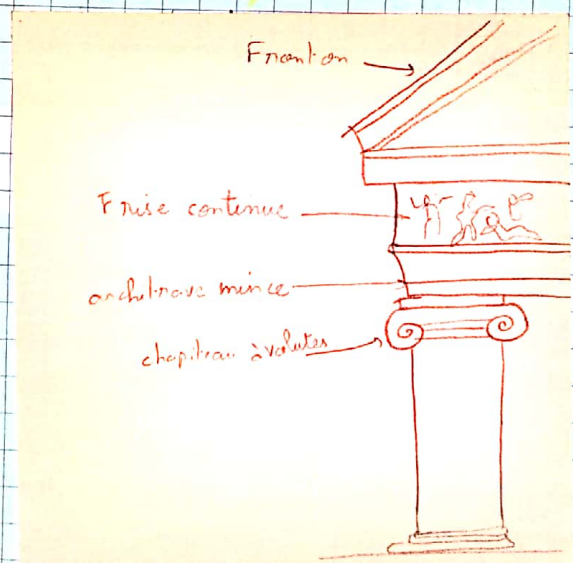
se définie par la forme, les proportions et la disposition de la partie saillante de l'édifice: colonne, pilastre, chapiteaux.

1 - Dorique :



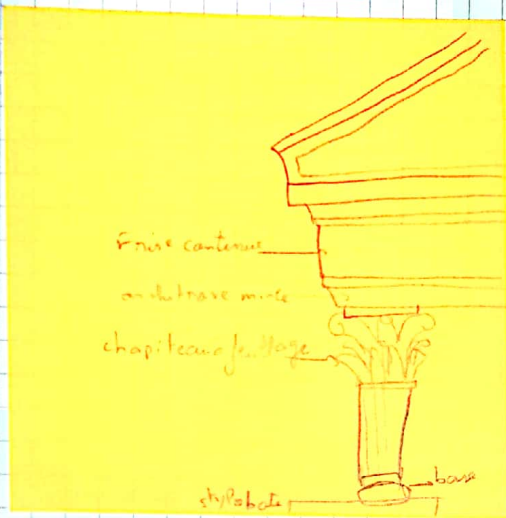
- ▲ Le plus simple
- ▲ chapiteaux non décoré
- ▲ Absence de la base
- ▲ le plus ancien
- ▲ Fût lisse: 20 cannelures

2 - Ionique :



- colonnes plus énoncées.
- Chapiteau décoré de volutes.
- Colonne ionique ont $H = 8D$
- Base $H = \frac{1}{2} D$
- Fût trapu: 24 cannelures.

3 - Corinthien:



- chapiteau décoré avec des feuilles d'acanthe stylisées.
- fût ordinairement lisse.
- colonne en → marbre
 ↳ granite

S₂

H C A

Sarah M

L'architecture Romaine

L'architecture romaine s'inspirera des mêmes principes que l'architecture grecque mais privilégiera les édifices utilitaires plutôt que religieux.

Grecque → esthétique décoration

Italie → Les techniques (des étrusques)

■ L'utilisation du terre cuite, ciment, brique.

■ Des nouvelles structures :

arc, voûte, dôme.

plus en capsule
anc. ord. à ventail
un passage

Le temple romain prend le modèle grec, y ajoutant souvent une base élevée : podium (plus haut que temple grec)

Chronologie :

• 8ème^e - 509 av J.C.

Domination étrusque.
art étrusque / Romulus 1er Roi / Il a tracé la ville / période des royaumes.

• 509 - 27 av J.C.

République. (art gréco-étrusque)

5ème - 3ème s. : domination progressive de l'Italie

2ème - 1^{re} s. : guerres puniques et expansion Méditerranée.

• 27 av J.C. - 313 :

Empire Romain (art romain)
des 1^{er} s. av J.C.

I^{er} - II^{er} : Haut empire.

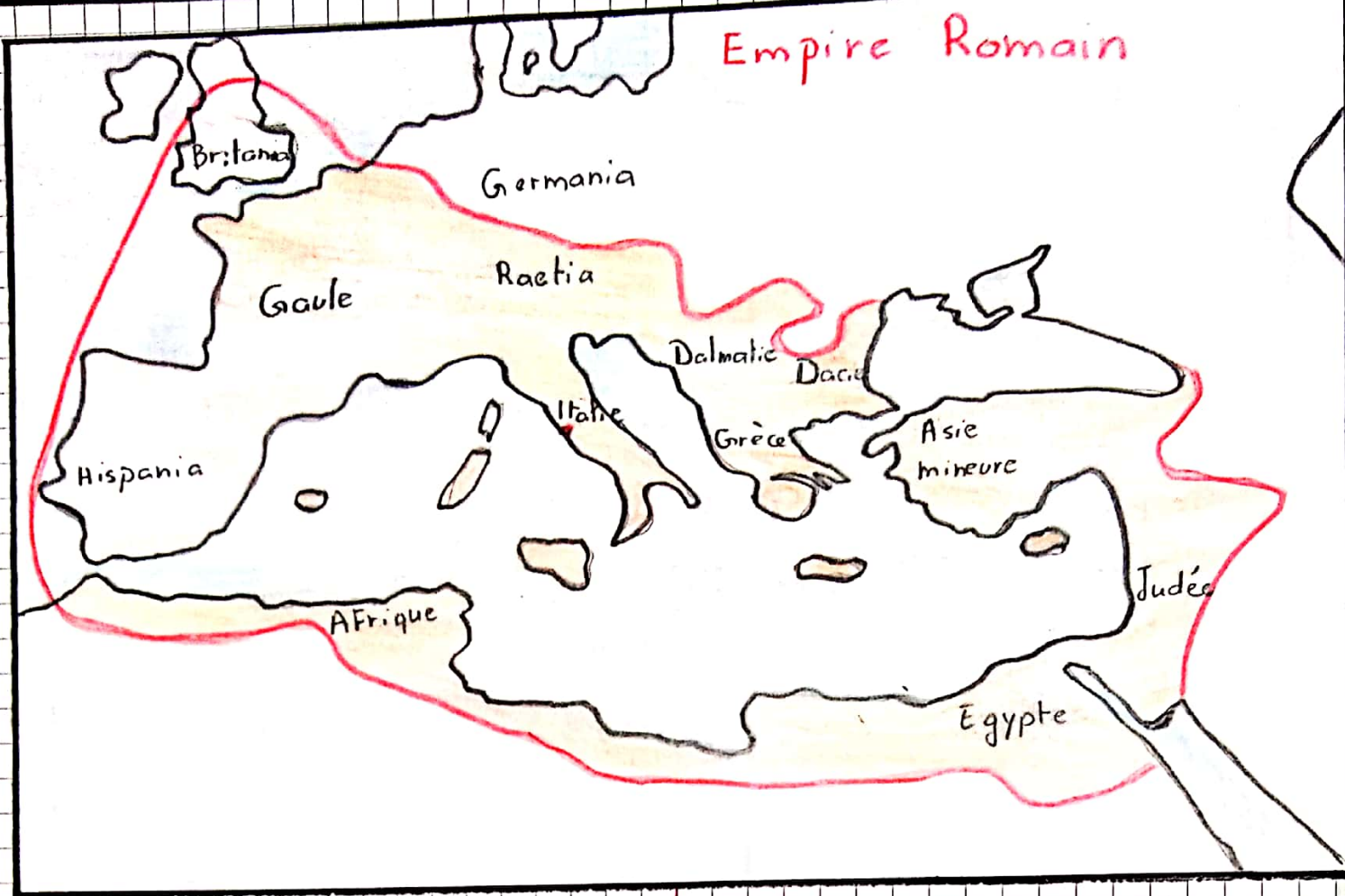
III^{er} - et plus : « baroque romain »

• 313 - 476 :

Rome et Constantinople.
(art chrétien et byzantin)

• 476 : Fin de l'Empire d'Occident.

Empire Romain



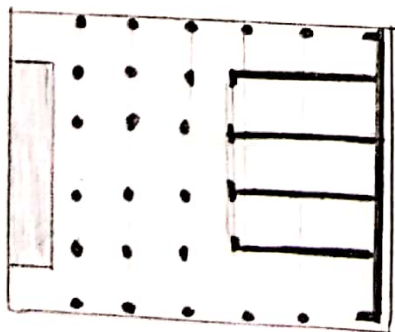
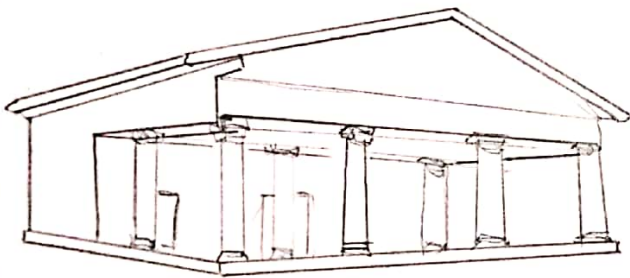
La civilisation étrusque émerge en Italie à l'âge de fer.

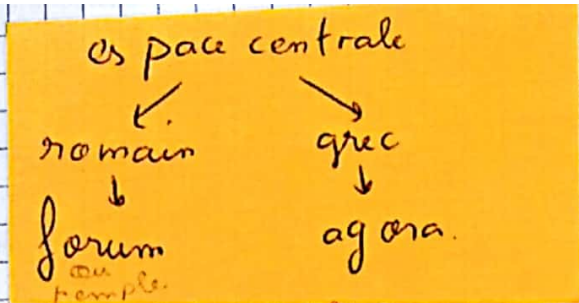
Temple étrusque :

architecture caractéristique étrusque :

- Édifice sur un podium (escalier frontale) et non pas stylobate.
 - Temple prastyle.
 - Cella précédée d'un prothos ouvert : profond portique antérieur.
 - Ordre toscan : dorique dépouillé (pas de cannelures).
- temple romain plus haut que grec

Temple étrusque





une similitude dans les villes grecs et romains plan hippodamien

Structure urbaine

deux axes :

- Cardo Maximus (N/S)
- Decumanus Maximus (E/O)

qui se croisent à angle droit.

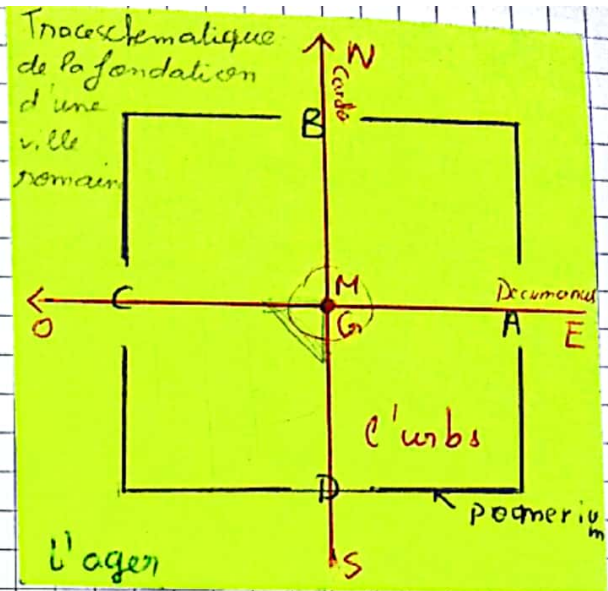
Ville Romaine :

Pour construire une nouvelle cité :

- ▲ Ils choisissent un **centre** et placent une **græma** (équarre)
- ▲ Détermine une 1ère ligne E/O

Le **Decumanus**

- ▲ Établit l'axe N/S **Cardo**
 - ▲ Trace une **ligne d'enceinte** le **pomerium** (qui sépare l'**urbs** de l'**ager**)
 - ▲ Les **portes** sur 4 côtés (A, B, C, D)
 - ▲ Le centre (croisement des axes) forme le **Capitole** de la cité (temple, forum...)
- Les rues se coupent à angle droit.



Les villes romaines :

Le Cardo : rue primaire (N/S) représentait l'axe du monde

Le Decumanus : rue secondaire (E/O) représentait le cours du soleil d'est en ouest

• Les rues principales mènent à 4 portes

• Une fosse = un **mundus** = centre

Le Forum : crée à la place de mundus, comme l'agora grecque. Centre de la vie publique entouré des bâtiments publics (marché, temple...)

- Caractère esthétique → la conception spatiale.
- Crée des unités spatiales entre les édifices.

URBANISME

- Plan orthogonale
cardo / decumanus.
- Recherche de grandiose :
arcs, Forum.
- Importance des édifices civils
cirque, therme, théâtre,

La voie Romaine :

- voie militaire rectiligne.
- Forte fondation et
dalage supérieur.
- La circulation domestique
s'établit sur les bas-côtés.

ROME

Basé sur le modèle grec

- Les étapes politiques :

- 1 - Le Royaume Romain Etrusques
- 2 - La République Romaine : Latins
- 3 - L'Empire Romain : Urbain X
Nobles Carthage, Grèce, Syrie, Palestine, Égypte

L'influence sur l'architecture :

Etrusques → ponts, chaussées,
tunnels, routes

Grecque → le décor comme au
colisée x esthétique

Les principes de Vitruve

Firmitas : solidité (fondation
profonde)

Utilitas : utilité chaque espace à une
utilité

Venustas : beauté les proportions

Planification Urbain

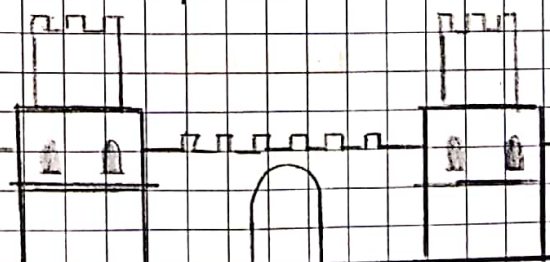
- Quadrillage régulier des villes
étrusque et des colonies grecques
- Deux grands axes : cardo (N/S)
decumanus (E/O)
- Le forum à l'intersection des
deux axes.

« La grille Hippodamique »

L'Enceinte :

Courtines avec tours

Portes à double arcades et
galerie supérieure

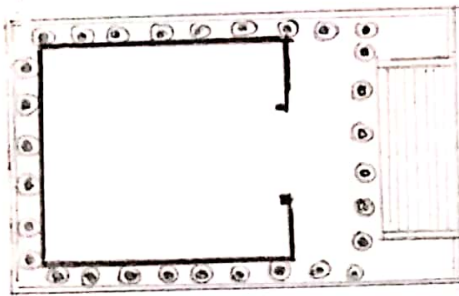


Monuments :

Forum / Basiliques
Temple / Théâtre

Temple

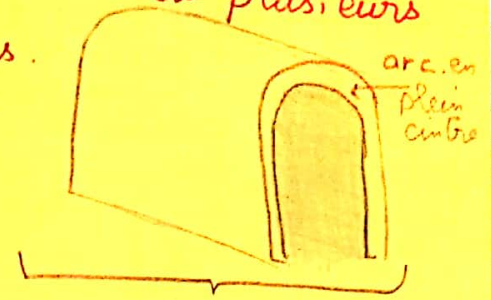
- Edifice à portique comme en grec, plan orienté comme chez les Etrusques.
- stylobate X podium ✓
- temple prostyle



Théâtre

- ▲ gradins édifiés si la topologie locale interdit un adossement au terrain
- ▲ mur de scène élevé avec décor
- ▲ Præscenium plus profond.
- ▲ Galerie sous tribunes.

La voûte c'est la succession de plusieurs arcs.



L'architecture Romaine

1. La partie Royale :

- La reproduction des demeures étrusque par les Romains.

Introduction des arcs et voûtes maison particulière

↳ l'aménagement des couloirs et des égouts

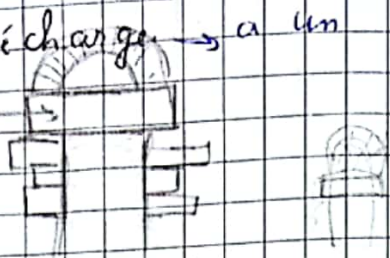
2. La partie républicaine :

- L'influence de l'architecture grec → esthétiques, les ordres 3.

- La maison Romaine → cours d'intérieur sauf dans le prostyle et les grecques et les adaptent aux demeures romaines.

- L'architecture romaine commence à créer ses propres monuments, comme l'amphithéâtre en Italie.

- L'arc de décharge → a un linteau pour le but de l'allègement du poids du mur



3 - La partie impériale:

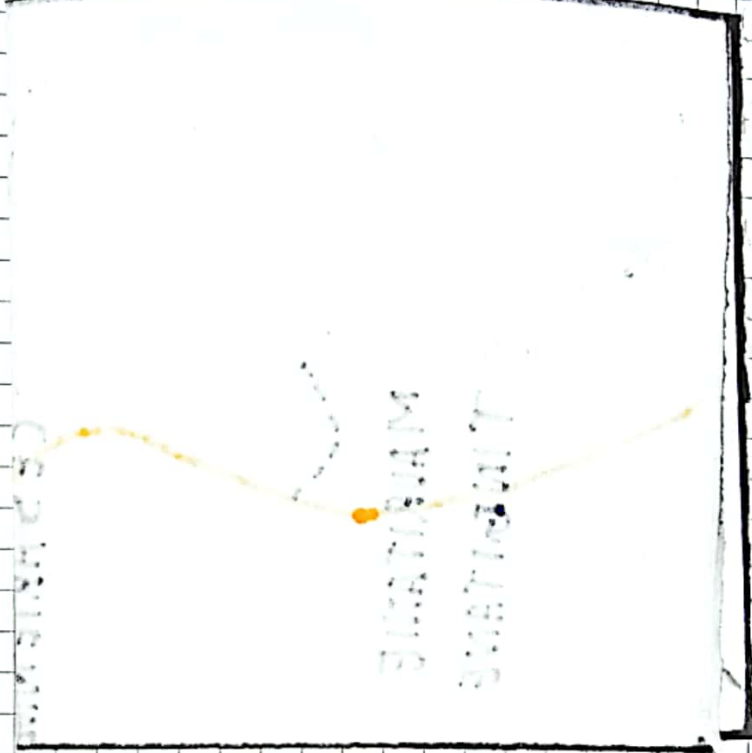
- L'architecture romaine prend son essor. Typiquement archi romaine
- Création des monuments et modèles architecturaux qui deviennent caractéristiques de la civilisation romaine : thermes, les aqueducs, les arcs.

La romanisation du Nord de l'Afrique

2ème siècle

De 446 av Jc → 439

La République et début de l'empire

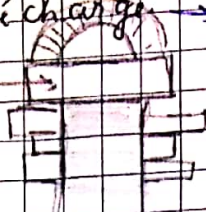


Le limes : c'est une frontière du monde romain. Il est parfois fortifié.

Les types d'habitat romains :

- domus
- villa
- insula : immeuble à étage.

l'arc de décharge → a un linteau pour le but de l'allègement du poids du mur



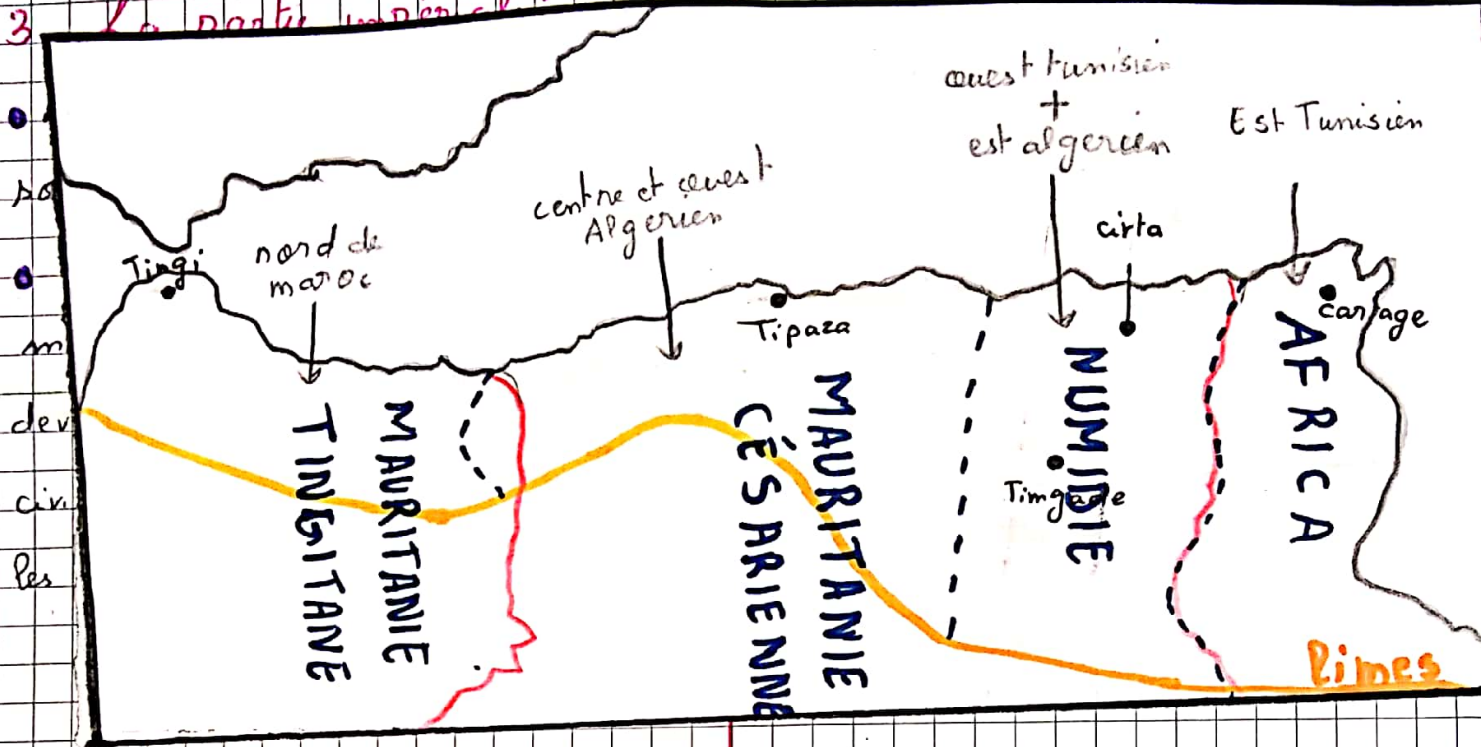
La romanisation du Nord de l'Afrique

2ème siècle

De 146 av Jc → 439

(fin République et début de l'empire)

3 La carte impériale



Le limes : c'est une frontière du monde romain. Il est parfois fortifié.

Les types d'habitat romains :

- domus
- villa
- insula = immeuble à étage.

La maison romaine connaît diverses influences:

1. étrusque
2. grecque

Villa romaine :

La demeure du grand propriétaire est luxueuse. Elle est construite en pierre de taille avec des colonnades et des portiques.

L'insula :

Une habitation, des immeubles collectifs de 2 à 5 étages.

Matériaux :

dépend la matière et l'endroit de l'édifice

bois

grès

construction par concrétiôn (ciment)

Les colonnes :

Les romains ont enrichi le chapiteau corinthien en incluant des animaux + personnages entre les feuilles d'acanthé.

Dorique romain : a une base, parfois manque le triglyphe.

Toscan : C'est un dorique romain austère issu de l'art étrusque.

Composite : corinthien + volutes ioniques.

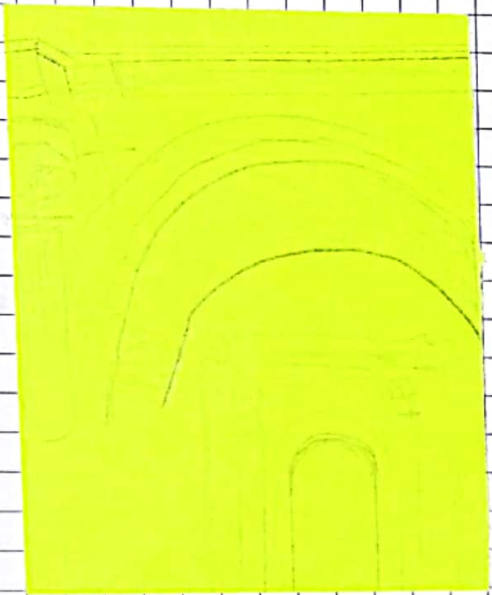
ionique romain : ressemble à l'ionique grec.

L'arcade romaine :

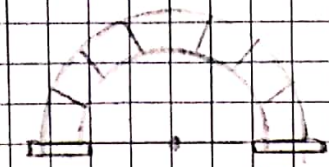
c'est un élément romain par excellence, d'origine étrusque systématisé par la Rome impériale.

caractéristiques :

- Un arc en plein cintre
- Un encadrement par colonne ou pilastre
- Un entablement monolithique.



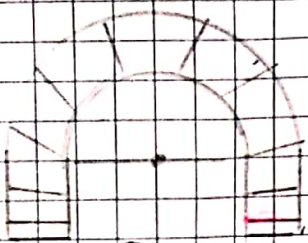
Type d'arcs :



plein cintre



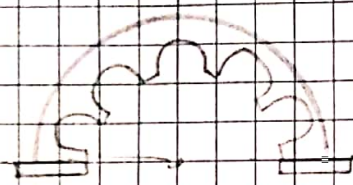
aut repassé



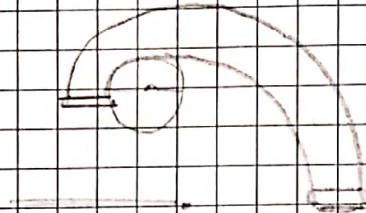
surhaussé



surbaissé



polylobé



Rampant

Opus : dallage et l'appareillage
→ courrage.

1. opus quadratum → en pierre

2. " incertum → ^{petites pierres} avec incertum

3. " reticulatum → petites pierres
tracées

mortier { 1 mesure de chaux
3 mesures de sable

des voûtes par concrétion :

- Ossature légère portante surmontée de lits de ciment.
- Centre ferts au vâtes orthogonale.

style classique → roman
style égyptien → gothique

arc → passage
arche → structure

L'Architecture Chrétienne au Moyen Âge

395 → 1453

La prolongation de l'architecture romaine de plus des Byzantins

Byzance, une ancienne cité grecque, a été reconstruite par Constantin et renommée Constantinople en 330 apr J.C. (l'Empire romain d'Orient).

Chronologie :

313

396 : séparation Empire d'Orient et d'Occident romain par Théodose.

476 : Chute de Rome.

527-565 : apogée d'Empire byzantin - Justinien

632 : Conquête arabe + déclin byzantin

1453 : chute de Byzance.



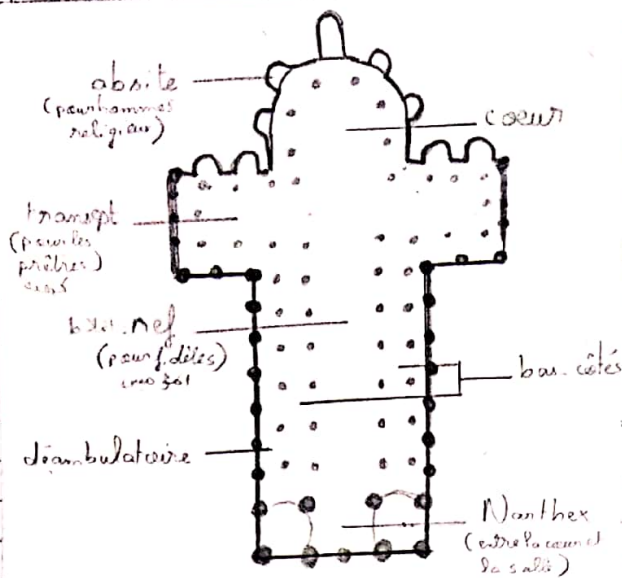
plan celui des anciens basiliques romaines ; vaste salles rectangulaires où l'on rendait la justice.

Caractéristique :

- Des arcs en plein cintre, supportés par des colonnes cylindriques.
- Les pilastres, les corniches et les entablements.
- Des formes rectangulaires, des moulures carrées.
- Des murs épais en pierre de brique.
- Des petites ouvertures, étroites en plein cintre.
- Des routes sont très rares.

Archi-Paléochrétienne :

église à plan basilical (romaine) nef + bas côtés séparés par des files de colonnes. Abside en fin de nef (autel). Couverture par charpente apparente.



plan « basilical », plan en croix latine

- ▲ Le rapport d'échelle entre le bâtiment et l'homme a été modifié
- ▲ organisé l'espace interne en privilégiant un axe directionnel : entrée ^{vestibule} vers l'abside
- ▲ colonne : entablement à architrave
arcades sur colonnes

Archi-Byzantine :

L'architecture byzantine est une prolongation de l'architecture romaine. Ils ont adoptés des formes au culte chrétien.

Les changements :

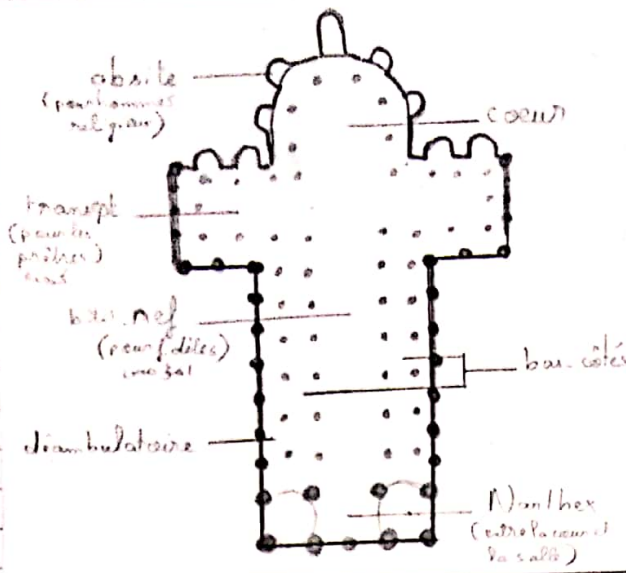
- ▲ Utilisation des briques pierre de taille X plus libre
- ▲ Disposition des colonnes ^{et fondation}
- ▲ Les mosaïques figuratives notamment des voûtes et coupoles
- ▲ L'abandon du plan basilical pour laisser place aux mosaïques
- ▲ Assemblage des coupoles et demi-coupoles

Caractéristiques architecturales :

1. Plan centré
2. coupole à pendentif

Le plan centré : plan massif

Les églises → plan basilical
parallèlement le développement de plan centré qui remplacera celui de forme longitudinale.



plan « basilical » : plan en croix latine

- ▲ Le rapport d'échelle entre le bâtiment et l'homme a été modifié
- ▲ organisé l'espace interne en privilégiant un axe directionnel
entrée vers l'abside
- ▲ colonne : entablement à architrave
arcades sur colonnes

Archi-Byzantine :

L'architecture byzantine est une

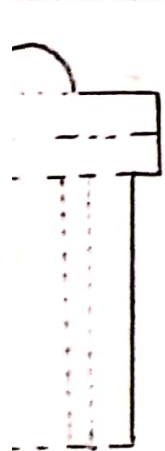
- ▲ Utilisation des briques et pierre de taille X plus libre
- ▲ Disposition des colonnes et fondation
- ▲ Les mosaïques figuratives notamment des voûtes et coupes
- ▲ L'abandon du plan basilical pour laisser place aux mosaïques
- ▲ Assemblage des coupes et demi-coupe

Caractéristiques architecturales :

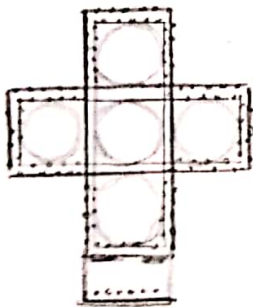
1. Plan centré
2. coupole à pendentif

Le plan centré : plan massif

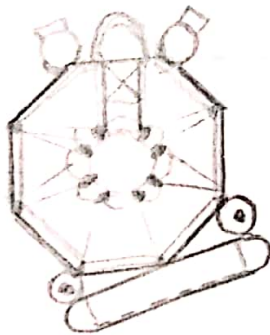
Les églises → plan basilical
parallèlement le développement
de plan centré qui remplacera
celui de forme longitudinale



plan basilical longitudinal



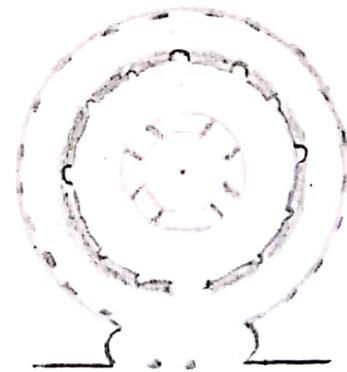
plan centré en croix grecque à 5 coupes



plan centré octogonal



plan centré carré



plan circulaire

L'architecture byzantine

=
néo-hellénique

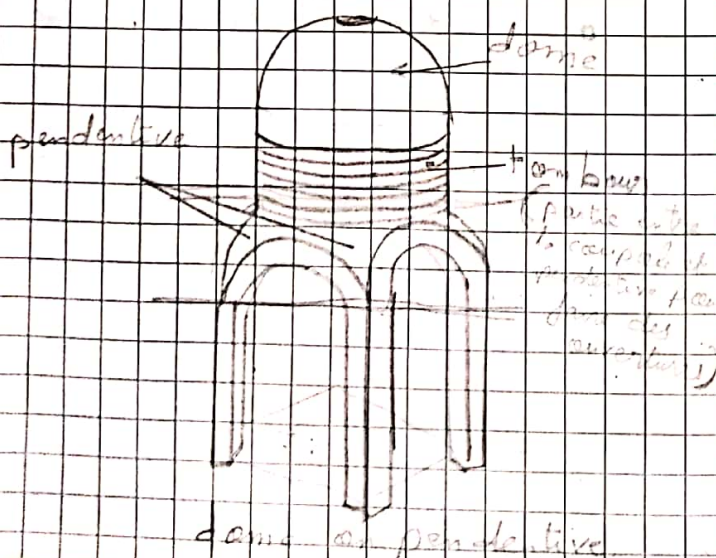
=
le latin

=
l'art byzantin

Une église à plan centré est un type d'église dont le plan est massé (circulaire ou polygonal) par l'opposition au plan basilical, il s'accompagne souvent d'une coupole.

La coupole pendentive:

couverture très stable d'un espace carré (répartition égale des masses)



Sainte-Sophie (Constantinople)

premier âge d'or.

C'est une Basilique byzantine bâtie entre 532 et 537. La basilique de Justinien est réalisée dans l'Antiquité tardive.

elle a influencé l'architecture orthodoxe orientale, l'Eglise catholique et du monde musulman comme: les coupoles, la décoration, les couleurs (doré).

Plan:

Le plan de la Sainte-Sophie est un mix entre le plan centré et le plan basilical (longitudinal).

Les pendentives sont quatre portions "triangulaires" d'un large coupoles inférieure sectionnée par 4 arcs en plein cintre verticaux.

Les basiliques byzantines reprenaient le plan de la basilique romaine se caractérisant par sa longitude : le croisement de 2 axes pour obtenir un plan cruciforme.

Sa coupole de 31 m de diamètre s'élève à 55 m du sol.

Décoration :

- La mosaïque figurative décorative à fond d'or
- Les chapiteaux à dentelles.

L'influence

En Europe, les églises à coupoles orthodoxes.

- Saint Marc, Venise (IX^e siècle)
1469
avec un plan de croix grecque.
- Saint Vitale Ravenne AD 526-547
à plan octogonale.
- Saint-Sauveur in Chora 1345-1321
les mosaïques à fond d'or

- Sacré Cœur de Paris
architecture ecclésiastique
(romano-byzantin)

Art Byzantin

- Plan centrée (circulaire, orthogonal, croix grecque)
- Abondant de plan basilical.
- Les églises surmontaient d'une ou plusieurs coupoles.
- L'intérieur, lieu sacré, qui est très décoré.
- Le développement de la décoration extérieure en XII^e siècle :
1. élévation du tambour des coupoles
2. des façades à portique
- Mosaïque dorées
- Chapiteau cubique byzantin
- Le début de christianisme.

Le Moyen Âge

Sarah M

476 - 1492

C'est une époque entre l'Antiquité et l'époque moderne (de la fin de l'Empire Romain D'occident).
Un environnement chrétien, les églises occupent une place centrale.

Ligne de temps historique



Le Haut moyen âge

476 - 987



Moyen âge central (classique)

987 - 1328



Moyen âge tardif

1328 - 1492

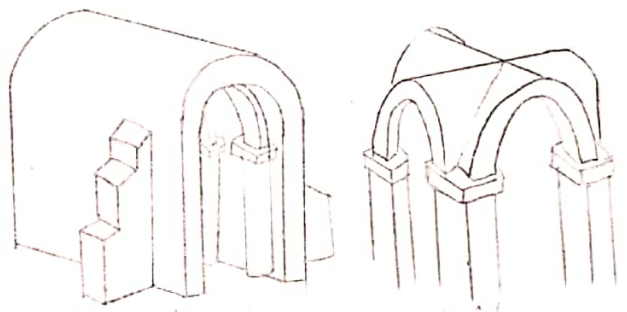
au moyen-âge, il y a deux courants d'architecture religieuse:

↳ l'art roman jusqu'au 12ème siècle

↳ l'art gothique jusqu'au 16ème siècle.

L'art roman

se caractérise par une architecture simple, avec peu d'ouvertures et des routes en plein cintre et routes d'arêtes.



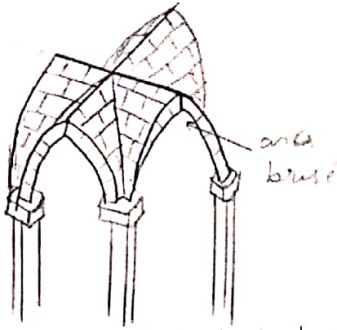
voûte en berceau : voûtes plein-cintre et arcs doubleaux avec contreforts extérieurs
Voûtes Roman

L'art gothique

se caractérise par une architecture ^{à l'ambiguë} alambiquée, avec grandes-ouvertures, des formes complexes et des arcs brisés. Les bâtiments gothiques sont plus hauts et lumineux que les bâtiments romans.

Voute
gothique

voute
d'ogive



Lexique:

Les arcs:

L'arc est une structure en maçonnerie de forme courbe formé de pierre taillées

- en plein cintre → la courbe en demi-cercle
- brisé → sommet de la courbe en angle aigu

Le cœur:

pour les clergés, se situe dans le prolongement de la nef, orienté à l'est (vers Jérusalem)

La nef:

Le lieu de rassemblement des fidèles elle va de la façade ^{du} cœur

L'Abside:

est formée par l'extrémité arrondie de certain église derrière le cœur. La déambulatoire espace de circulation entre le cœur et l'abside. L'extrémité en hémicycle est dite chevet.

Les voutes:

sont des ouvrages de maçonnerie qui recouvrent un édifice. La voute exerce une charge sur les murs qui la supportent.

Le transept:

Petit cercle transversal qui donne à l'édifice sa forme de croix latine, généralement coiffée d'une coupole (voute en forme de demi-sphère)

Le portail:

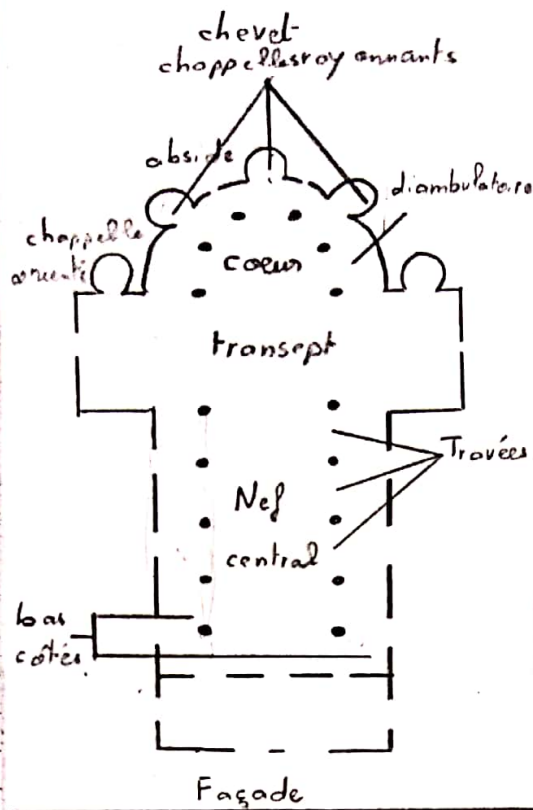
c'est l'entrée dans ce qui est censé évoquer la Jérusalem céleste

Les supports:

La colonne est un élément de support de forme cylindrique elle comprend 3 parties: base, fût, chapiteau

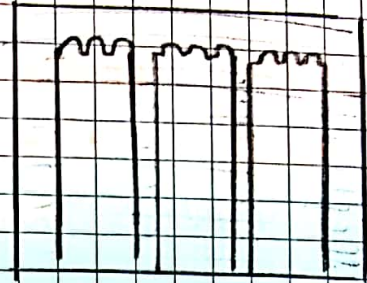
L'ogive:

d'ogive est la forme prise par les nervures de pierre qui découpent la voute en sections ou voûtains.



plan de l'église romane.

- ▲ Le plan est le même que celui de l'église romane, mais il y a moins d'ornementation intérieure.
- ▲ Les églises lombardes ont un décor extérieur : Bandes lombardes.



Les lombardes un peuple germanique venu de la Baltique

1. Architecture Romane

- Le Paléochrétien et le préroman avant 1000

L'art préroman est un terme pour la période entre l'art paléochrétien qui se termine en 476 (empire romain) et les premiers arts romans vers l'an mille.

▲ La fin de 10ème jusqu'au milieu de 11ème siècle se développe l'architecture « lombarde » ou « préromane ».

La préroman était dans le haut moyen âge

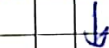
Les art d'avant l'an 1000

L'art carolingien et ottonien

La variété de l'art roman

L'art roman né en 1030 en Allemagne avant d'arriver en France / des églies campagne / dans chaque monastère il y'a une abbaye pour les moines.

L'art roman



2 âges

Le premier art roman
1000 - 1100

Italie

France

Le roman classique
1100 - 1200

France

Architecture romane:

- L'architecture romane est le premier grand style universel que l'Europe ait créé au Moyen-âge.
- C'est une architecture d'équilibre / de moines / les moines qui font les plans et qui construisent.
- L'église abbatiale Sainte-Foy de Conques une des célèbres églises romanes.

Les églises Romanes

- ils suivent généralement le plan d'une croix latine: la nef, le transept, le chevet.
- L'église est couverte d'une voûte en berceau.

voûte: structure destinée à couvrir un espace vide entre deux murs parallèles.

La voûte en berceau est constituée d'une série d'arcs. Ils ne pouvaient pas être très hautes car le poids de pierre en haut de la voûte avaient seulement deux supports sont les 2 colonnes de la voûte.

- L'église romane est massive et puissante / peu clairée, parfois sombre / simple dans ses lignes / franche: pas de choses inutiles, 3 portes = 3 nefs et 3 étages / variée.

Le système roman:

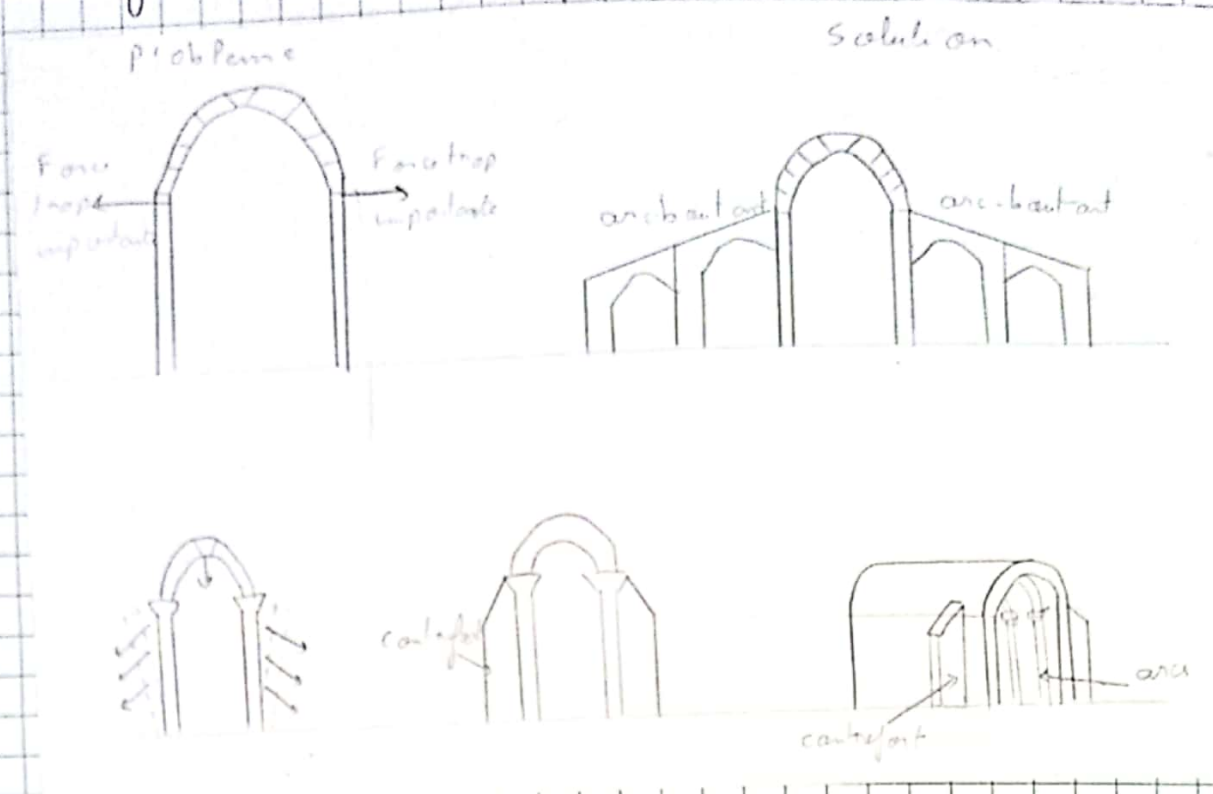
ils ont fait une contre-pression pour la voûte se réaliser par différentes manières:

- équilibre de la voûte en berceau
- " et protégé la voûte d'arêtes
- progrès dus à l'arc brisé
- équilibre de la coupole
- subordination des piliers aux voûtes

Les problèmes:

- Les murs sont épais, les fenêtres réduites.
- Les voûtes sont renforcées par des arcs de pierre taillée (des arcs doubleaux)
- En faisant croiser à angle droit 2 voûtes en berceaux on obtient une voûte d'arêtes.

Des contreforts à l'extérieur pour soutenir les murs.

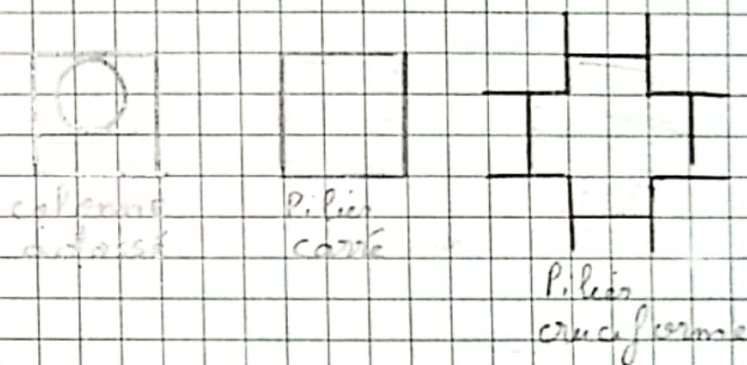


Le chapiteau romain.

c'est un élément didactique pour le fidèle. il peut être de diverses formes :

- * géométrique : traçé de pyramide ou cube.
- * stylisé : dérivent du chapiteau corinthien.
- * historique : il figure des personnages bibliques et racontent des scènes de l'évangile.
- * décorant des animaux et
- * représentant souvent le monde des enfers.

Les supports romains :



2/ Architecture gothique.

- L'architecture gothique s'est développée en Europe occidentale entre XII^{ème} et le XVI^{ème} siècle.
- Les cathédrales qui actuellement l'incarnent le plus visiblement.

La diffusion du style gothique a été rendue possible par la concurrence entre les évêchés du nord de la France, chaque évêque voulait une cathédrale plus belle. Cette rivalité a favorisé la course à la hauteur des nefs.

Les différents âges gothique

1. Le gothique primitif :

succédé à l'art roman vers 1130
l'apparition de la voûte d'ogives.
l'absence de transept qui unifie l'espace et un éclairage plus abondant.

2. Le gothique classique :

entre 1190 et 1230
des arcs butants sur le modèle de la cathédrale de Chartres.

3. Le gothique rayonnant :

entre 1230 et 1350

des roses majestueuses et de nombreux vitraux. La voûte d'ogive se fait plus complexe.
Les églises deviennent plus en plus hautes.

4. Le gothique flamboyant :

au XV^{ème} siècle

offrant des décors chargés et tourmentés.

La voûte d'ogive se fait plus complexe.

5. Le gothique tardif :

au XVI^{ème} siècle.

une surcharge de décorations.

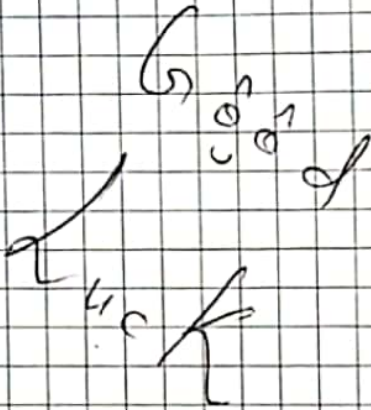
Les célèbres édifices :

- Notre-dame de Chartres.
- Saint-etienne de Bourges.
- Notre-Dame de Reims
- " " " Paris
- " " " Rouen.
- " " " Metz.

Déclin de l'art gothique à la Renaissance

Le terme « gothique » est utilisé pour la première fois par Giorgio Vasari en 1550.

Les formes gothiques disparaissent progressivement, se mêlent aux formes Renaissance.



Sarah
Mohammed
DAA
L1